

JAARVERSLAG 2021

Jaarrekening 2021
Versie: 8 juni 2022
Vastgesteld: 22 juni 2022

KOERSVAST & GRENSVERLEGGEND

Inhoudsopgave

BESTUURSVERSLAG	3
1. Voorwoord.....	3
2. Visie en besturing	5
2.1. Visie en Missie	5
2.2. Besturing	6
2.3 Naleving branchecode	7
2.4 Verslag toezichhoudend orgaan	8
2.5 Omgeving.....	11
3. Verplichte thema's vanuit wet- en regelgeving	13
3.1 Treasurybeleid.....	13
3.2 Verantwoording besteding middelen prestatiebox.....	14
3.3 Maatschappelijke thema's.....	14
4. Risicomanagement	19
5. Bedrijfsvoering	21
5.1 Bedrijfsvoering.....	21
5.2 Onderwijsprestaties en onderwijskundige zaken	26
5.3 Duurzaamheid	27
6. Toekomstige ontwikkelingen.....	27
6.1 Ontwikkelingen per beleidsterrein	27
6.2 Continuïteitsparagraaf.....	28
JAARREKENING.....	32
WNT-verantwoording	49
Model E – Verbonden partijen	52
Model G – Verantwoording subsidies	54
Consolidatie en enkelvoudige jaarrekening Ichthus College	56
OVERIGE GEGEVENS	59
Controleverklaring	60
Bijlage: enkelvoudige gegevens Stichting Steunfonds Maskil.....	65

BESTUURSVERSLAG

1. Voorwoord

Voor u ligt het jaarverslag van het Ichthus College te Veenendaal over het kalenderjaar 2021. In dit jaarverslag legt het College van Bestuur verantwoording af aan de Raad van Toezicht en aan de overige belanghebbenden en betrokkenen bij het Ichthus College te Veenendaal. Ook de Raad van Toezicht legt in dit verslag verantwoording af over haar werkzaamheden in 2021.

Vanaf 1 januari 2020 is het Schoolplan 2020-2024 van kracht. Vanaf die datum is dit Schoolplan voor het Ichthus College richtinggevend.

Onderwijs en Corona

Vanaf maart 2020 tot aan het einde van het jaar 2021 heeft het hele schoolgebeuren grotendeels in het teken van de coronapandemie gestaan. Noodgedwongen is een flink aantal voorgenomen acties uit het schoolplan hierdoor doorgeschoven naar de komende jaren.

Vanwege de coronapandemie is de vorm van het onderwijs diverse malen aangepast. Dan weer 100% onderwijs op afstand, dan weer hybride onderwijs (50% op afstand en 50% fysiek) en dan weer 100% fysiek. Dan weer onderwijs met inachtneming van de zogenaamde 1,5-meter maatregel, en dan weer niet. Dan weer met mondkapjes binnen de school en dan weer niet.

Noodgedwongen zijn er in de loop van het jaar ingrepen gepleegd in het examenprogramma en in de overgangsnormen. In tegenstelling tot het jaar 2020 konden er gelukkig wel, al was het in aangepaste vorm, centrale examens worden afgenomen.

De coronapandemie, die ten tijde van het schrijven van dit jaarverslag gelukkig ten einde lijkt te zijn, heeft ons extra doen voelen hoe kwetsbaar wij als mensen zijn. Een virus kan zo maar al onze voorgenomen plannen naar de achtergrond doen verdwijnen. Meer dan anders werd gevoeld onder het personeel en de leerlingen dat we in alles afhankelijk zijn van de bescherming en zegen van God. Hoewel er in 2021 periodes waren van veel besmettingen en ziektegevallen hebben we toch ervaren dat God waakte over het Ichthus College en het onderwijs toch in diverse vormen doorgang kon vinden. Onverkort bleef hierbij de ondertitel van ons Schoolplan van kracht: “Koersvast en grensverleggend”. Het “**koersvast**” in deze ondertitel verwijst naar de belangrijkste en blijvende opdracht van de school: Het verzorgen van goed onderwijs waarbij de Bijbel het kompas is dat onze koers bepaalt. Deze koers was ook in 2021 leidend in het onderwijs. Dezelfde koers werd gevolgd bij sollicitatie- en benoemingsgesprekken.

Het “**grensverleggend**” in de ondertitel van het Schoolplan heeft voor een belangrijk deel betrekking op onze internationaliseringsactiviteiten. Veel van deze activiteiten stonden in 2021 vanwege corona onder druk. De meeste buitenlandse reizen moesten worden afgezegd. Daar waar mogelijk heeft het aspect “Internationaal Leren” echter wel een plek gekregen in de lessen. Een belangrijke eerste actie voortvloeiend uit het nieuwe Schoolplan was een grondige evaluatie van ons profiel “Internationaal leren”. Deze evaluatie is in 2021 afgerond. Hoewel we concludeerde dat we onze aanpak op een aantal punten kunnen verbeteren was de conclusie naar aanleiding van de evaluatie dat we deze vorm van grensverleggend onderwijs de komende jaren willen voortzetten.

Voor wat betreft de meetbare onderwijsopbrengsten mogen we in dankbaarheid vaststellen dat ook in 2021 goede opbrengsten werden geboekt. Eerlijkheidshalve moeten we daarbij wel opmerken dat deze opbrengsten een vertekend beeld geven ten gevolge van de verschillende ingrepen in examenprogramma's en overgangsregelingen.

Financiën

In 2021 is door de overheid geld beschikbaar gesteld (NPO-gelden) om achterstanden ten gevolge van de coronapandemie weg te werken. Na een uitvoerige analyse van de achterstanden zijn diverse interventies geformuleerd en geïmplementeerd. Een complicerende factor hierbij was het feit dat we eind 2021 toch weer werden geconfronteerd met een zogenaamde lockdown. De in gang gezette interventies zullen ook in het jaar 2022 worden voortgezet.

Naast het werken aan meetbare opbrengsten is door docenten gewerkt aan de identiteitsvorming en toerusting van onze leerlingen. Het moge duidelijk zijn dat dit belangrijke aspect van ons onderwijs ten tijde van het afstandsonderwijs niet altijd makkelijk was.

Zoals u verderop in dit jaarverslag kunt lezen is het jaar 2021 afgesloten met een fors positief financieel resultaat! Voor een belangrijk deel wordt dit resultaat bepaald door de extra NPO-gelden die zijn ontvangen en de komende jaren hard nodig zullen zijn om achterstanden weg te werken.

Continuering van deze financieel gezonde situatie zal voor een belangrijk deel afhangen van het op peil blijven van de instroom van nieuwe leerlingen. Met verwondering en dankbaarheid verwelkomden we per 1 augustus 2021 430 nieuwe brugklasleerlingen!

Het onderwijs in relatie tot maatschappelijke ontwikkelingen

Vanwege een aantal incidenten is het thema "sociale veiligheid" in 2021 hoog op de politieke agenda terecht gekomen. Mede door deze ontwikkelingen is er in 2021 een aanzet gegeven tot verdere doordinking van ons beleid rond dit thema. Eind 2021 is een uitgebreid onderzoek rond dit thema uitgevoerd onder leerlingen, ouders en personeel. In 2022 zullen, mede op basis van het uitgevoerde onderzoek, vervolgacties worden ondernomen.

In 2021 is een nieuw kabinet aangetreden. In de kabinetsplannen is vastgelegd niet te tornen aan de vrijheid van onderwijs (art. 23 van de Grondwet). Toch blijft de onderwijsvrijheid in de maatschappelijke discussies een omstrede zaak. Het blijft in dit kader onze verantwoordelijkheid om ons als onderwijsinstituut steeds helder te verantwoorden over de keuzes die gemaakt worden en een veilige plek te bieden voor alle leerlingen die, samen met hun ouders, hebben gekozen voor het onderwijs op onze school.

Terecht is er veel aandacht voor het maatschappelijk verantwoord ondernemen. Dit raakt ook de wijze waarop het Ichthus College haar bedrijfsvoering voert. In 2021 zijn wederom stappen gezet naar een meer energiezuinige school en vergroening van het gebouw en de terreinen. Ook bij de keuze van toeleveranciers wordt hier in toenemende mate rekening mee gehouden.

Personeel en organisatie

In het kader van het wegwerken van de corona achterstanden en het beschikbaar komen van de NPO-gelden zijn bij de start van het nieuwe schooljaar 2021-2022 een flink aantal nieuwe benoemingen gedaan. In totaal is de formatie, mede beïnvloed door de hoge aanmelding van nieuwe leerlingen, uitgebreid met 10 fte. Hoewel het merkbaar moeilijker werd constateren we in dankbaarheid dat we in alle gevallen benoemingen konden doen van docenten die zich van harte verbonden weten met de identiteit van de school.

Reeds in het schoolplan is aangegeven dat een verdere professionalisering van ons personeelsbeleid een belangrijk speerpunt is. In het jaar 2021 zijn daartoe belangrijke wijzigingen in de HRM-organisatie doorgevoerd die moeten leiden tot een efficiënter en effectiever personeelsbeleid.

Ten slotte

In dankbaarheid zien we terug op het spannende jaar 2021. Ondanks dat er relatief veel collega's en leerlingen werden getroffen door het coronavirus zijn er geen ernstig zieken geweest.

Onze dank gaat uit naar alle lesgevende en niet-lesgevende collega's die zich hebben ingezet voor de continuïteit van het onderwijs, juist in dit veelbewogen corona-jaar. Er is in dit jaar een groot beroep gedaan op de flexibiliteit en inventiviteit van alle medewerkers. In onderlinge verbondenheid werd een bijdrage geleverd aan het christelijk voortgezet onderwijs in Veenendaal en omstreken. Dagelijks werd ervaren dat God krachten gaf in alle wisselende omstandigheden. Met het gebed om Gods hulp willen we hier in 2022 mee verder gaan.

Veenendaal, juni 2022

Het College van Bestuur
Ing. J.J. van Dam

2. Visie en besturing

2.1. Visie en Missie

De Missie (de opdracht) van het Ichthus College

De opdracht van het Ichthus College bestaat uit het verzorgen van goed onderwijs in een veilig klimaat op verschillende niveaus, waarbij aandacht is voor verschillen in talenten en leerstijlen van leerlingen. Door middel van een volledig leerproces wordt de kwaliteit van de lessen bewaakt en continu verbeterd. Deze opdracht wordt uitgevoerd binnen de door de overheid vastgestelde kaders. Toch heeft onze opdracht een diepere dimensie want we zijn een school met de Bijbel als kompas. Dit komt kernachtig tot uitdrukking in de naam van de school, I-CH-TH-U-S: Jezus Christus, Zoon van God, Zaligmaker. Zijn naam willen we en moeten we bekendmaken aan alle leerlingen! Direct hieraan verbonden hebben wij de opdracht onze leerlingen toe te rusten en te vormen om in de toekomst, zowel in binnen- als buitenland, hun verantwoordelijkheid als christen en burger te nemen en te dienen in het koninkrijk van God. Voor het Ichthus College is de basis de erkenning van het gezag van de Bijbel. Wij onderschrijven hierbij de op de Bijbel gebaseerde gereformeerde belijdenisgeschriften. Bij de uitvoering van onze opdracht zijn de waarden en normen, zoals die ons vanuit de Bijbel worden aangereikt, leidend.

De Visie van het Ichthus College

- i. Identiteit*
Het Ichthus College is een christelijke school. Bij het verzorgen goed onderwijs in een veilig klimaat is in al het handelen de Bijbel als het onfeilbare Woord van God koersbepalend.
- ii. Het onderwijs*
Het Ichthus College verzorgt voortgezet onderwijs op verschillende niveaus (vmbo-tl, havo, vwo (atheneum en gymnasium)). Binnen deze schoolsoorten biedt het Ichthus College, naast de reguliere leerwegen een aantal keuzeprofielen aan voor haar leerlingen (bijvoorbeeld: Internationaal leren, Science en Business). In het kader van Internationaal Leren is het Ichthus College een erkende ELOS-school. In het totale onderwijsprogramma wordt door de school veel aandacht besteedt aan de toerusting en vorming van de leerlingen tot christenburger.
- iii. Het onderwijsleerproces*
Het Ichthus College beschikt over een eigen ontwikkeld en geïmplementeerd onderwijsleerproces. Dit proces is gericht op kennisoverdracht, vorming en toerusting. De goede les, met daarbij behorende kwaliteitskenmerken, staat hierbij centraal en wordt continu bewaakt. In dit onderwijsleerproces is voldoende professionele ruimte aanwezig voor docenten en leerlingen om hun specifieke talenten en gaven maximaal tot ontplooiing te brengen. Het onderwijsleerproces wordt ondersteund door het gebruik van traditionele en eigentijdse leermiddelen. Het gebruik van moderne ICT-middelen neemt hierbij een belangrijke plaats in. Dit laatste komt mede tot uiting in het feit dat het gebruik van een personal device door leerlingen en docenten gebruikelijk is.
- iv. Leerlingen*
Het Ichthus College biedt passend onderwijs aan een breed scala aan leerlingen. Er is plaats voor verschillende niveaus: (vmbo-tl, havo en vwo(atheneum en gymnasium), verschillende leerstijlen en interesses (profielen) en verschillende zorgbehoeftes (zorgprofielen).Leerlingen voelen zich gekend en erkend op de school en weten zich gesteund door hun docenten bij hun zoektocht naar hun eigen identiteit.
- v. Docenten en medewerkers*
Docenten en medewerkers zijn identificatiefiguren voor de leerlingen. Zij zijn betrokken en hebben liefde voor leerlingen. Docent en leerling trekken gezamenlijk op in het onderwijsleerproces, waarbij de docent zich opstelt als inspirerende bron van kennis, verwachtingsvolle (christelijke) opvoeder en gerespecteerde gezagsdrager. Alle medewerkers van de school onderschrijven de identiteit van de school en willen daarom vol overtuiging hun bijdrage leveren aan het onderwijsleerproces voor de

leerlingen. Docenten en medewerkers hebben verschillende achtergronden qua geloofsbeleving en tradities. In de grondslag van de school wordt, in liefde en respect, gezocht naar de verbinding.

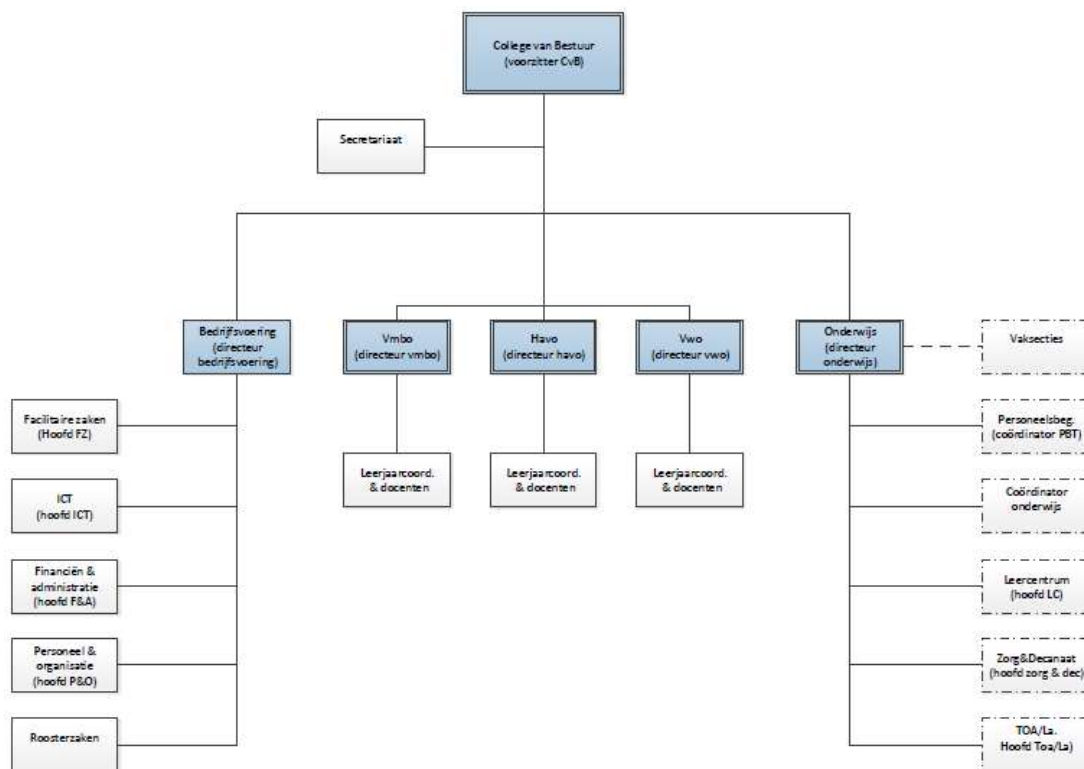
vi. **De organisatie**

Het Ichthus College is een professionele organisatie. De school beschikt over een adequaat kwaliteitssysteem en is door een efficiënte inrichting in staat haar werkzaamheden uit te voeren binnen de bestaande financiële kaders.

2.2. Besturing

Het Ichthus College heeft rechtspersoonlijkheid door middel van een stichting: “Stichting voor christelijk voortgezet onderwijs op reformatorische grondslag voor Veenendaal en omgeving”. De stichting is in het handelsregister ingeschreven onder nummer 41178566. Bestuurder van de stichting is de heer J.J. van Dam. Op de bestuurder wordt toezicht gehouden door de Raad van Toezicht, bestaand uit acht natuurlijke personen.

De organisatiestructuur van de hiervoor genoemde stichting is als volgt:



Het management van de school wordt gevormd door de voorzitter van het College van Bestuur en directeuren. De samenstelling is als volgt:

- J.J. van Dam, voorzitter CvB
- C.G. Bok, directeur vwo
- W. Blankestijn, directeur havo
- S. van Groningen, directeur vmbo
- B. Adema, directeur bedrijfsvoering
- E.J. Smits, directeur onderwijs

De leden van het MT dragen integrale verantwoordelijkheid over hun afdeling en leggen periodiek verantwoording af aan de voorzitter van het College van Bestuur



2.3 Naleving branchecode

Het Ichthus College onderschrijft de Code Goed Onderwijsbestuur VO zoals medio 2019 geactualiseerd. Deze code is door de leden van de VO-raad opgesteld. Het Ichthus College wil met het onderschrijven van deze code een goede bestuurscultuur garanderen. De code is gebaseerd op vier principes: verantwoordelijkheid, professionaliteit, integriteit en openheid. Deze principes vormen de basis voor de wijze waarop bestuur en intern toezicht belangen afwegen en hun koers bepalen.

Het College van Bestuur legt zesmaal per jaar schriftelijk en mondeling verantwoording af aan de raad van Toezicht. De directeuren leggen individueel in een maandelijks gesprek met het CvB verantwoording af over de voortgang binnen hun afdeling.

De directeur Onderwijs heeft viermaal per jaar een overleg met alle sectievoorzitters. In dit overleg leggen de sectievoorzitters verantwoording af over de voortgang van de sectieplannen.

Ook bij de horizontale verantwoording is de code leidend. Verantwoording vindt plaats door middel van de website, Ichthus Nieuws (medewerkers en ouders en leerlingen) en Collegeaal (medewerkers). Daarnaast wordt veelvuldig met stakeholders gecommuniceerd door middel van mailingen. Ook in het afgelopen (corona-) jaar is het aantal contactmomenten met ouders en leerlingen hoog geweest. Regelmatig contact was nodig om de (wijziging van) corona-maatregelen mee te delen, dan wel uit te leggen. De snelle en zorgvuldige communicatie met ouders, leerlingen en medewerkers over de steeds veranderende situatie, werd bijzonder op prijs gesteld.

Het Ichthus College neemt regelmatig enquêtes af met het doel om de mening van stakeholders te kennen. In het najaar van 2021 is een uitgebreid onderzoek gedaan naar de tevredenheid van ouders, leerlingen en medewerkers.

Onderdeel van de naleving van de branchecode is transparantie over de functies en nevenfuncties van het College van Bestuur en van de leden van de Raad van Toezicht.

De leden van het College van Bestuur en de Raad van Toezicht hebben de volgende nevenfuncties:

Overzicht (neven) werkzaamheden

College van Bestuur

Naam	Functie	(neven) functies
ing J.J. van Dam	voorzitter	toezichthouder VSO

Raad van Toezicht

Naam	Functie	(neven) functies
Mr. J.G.N. Schreuders	voorzitter	Manager dienstverlening & coördinator arbeidsvoorwaardenbeleid Reformatorisch Bestuurslid Onderwijsgroep Gave Voorzitter Reformatorische Oudervereniging
Ds. M.C. Batenburg	lid	Preses generale synode Protestantse Kerk in Nederland Predikant in de Sint-Janskerk te Gouda Lid van de Raad van Toezicht van de Herv. stichting 'Sonneburgh' te Rotterdam Lid comité van aanbeveling van de stichting 'Als kanker je raakt'
Drs. J.J. van Bennekom RA	lid	Zelfstandig financieel adviseur Universitair docent Auditing en Governance RUG Lid Raad van Toezicht Het Bakken Lid Raad van Commissarissen Royal Fassin Lid Raad van Toezicht De Hoop ggz Lid Raad van Toezicht Stichting OSKON
J. van Dam	lid	directielid Driestar College
M.C. van Dam	lid	eigenaar van en consultant bij Planzo eigenaar van en consultant bij MC Marketing & Communicatie Voorzitter Adoptievereniging Gereformeerde Gezindte penningmeester en secretaris bij Stichting UmuSA (per 1-1-2022)
Drs. M. Prins	lid	Lead Quant Credit & Quant Solutions, APG Asset Management toezichthouder bestuur Johannes Calvijnschool Veenendaal
S.M.I. Rustenhoven - Jongsm	lid	leerkracht primair onderwijs
Drs. A.W. van Vugt	lid	directielid Christelijke Hogeschool Ede Penningmeester stichting Mediawijzer Lid Raad van Toezicht Zorgcentrum Anker Kesteren Lid Commissie Toerusting Gereformeerde Bond

2.4 Verslag toezichthoudend orgaan

Ook in het jaar 2021 hadden de gevolgen van het rondgaan van het coronavirus gevolgen voor de schoolorganisatie. Deze omstandigheid heeft ervoor gezorgd dat er binnen de raad van toezicht ook in dit verslagjaar veel aandacht is besteed aan de gevolgen voor de voortgang van het onderwijsproces, voor de collega's en voor de leerlingen. Nadrukkelijk hadden de raad en het college van bestuur hierbij niet alleen de continuïteit en de kwaliteit van het (deels digitaal) verzorgde onderwijs op het oog, maar ook het welbevinden en de spankracht van docenten, onderwijsondersteunend personeel en staf. Dankbaar ziet de raad terug op de inzet van alle collega's die vaak in bijzondere omstandigheden hun taken vorm moesten geven. Gelukkig is ook in dit jaar mede hierdoor het onderwijsleerproces tot een goed einde gebracht. De raad bedankt alle collega's voor hun inbreng en inzet het afgelopen jaar.

Het organiseren van intern toezicht begint met een wettelijke verplichting van scheiding van bestuur en toezicht en daarop gebaseerde codes. Maar intern toezicht is zoveel meer dan het naleven van een formele set bepalingen ten aanzien van checks and balances. De raad streeft ernaar om het debat met het bestuur nadrukkelijk aan de "voorkant" te voeren en beperkt zijn rol niet alleen tot toetsing achteraf. De Raad doet dit vanuit een duidelijke visie. De Raad van Toezicht bewaakt op transparante wijze de doelstelling, de identiteit en de continuïteit van het Ichthus College. Hij ziet erop toe dat het College van Bestuur de doelen van het Ichthus College vertaald naar eigentijds onderwijs, dat in overeenstemming is met de grondslag van de school. De raad stelt zichzelf de ambitie met haar optreden, in nauwe relatie met het College van Bestuur, waarde toe te voegen aan het goed functioneren van de school in termen van uitkomsten en betrokkenheid van externe stakeholders. Daarbij heeft de Raad aandacht voor een stevige kerkelijke en regionale verankering. De Raad van Toezicht representeert de kerkelijke achterban van het Ichthus College en relevante maatschappelijke kwaliteiten. Het functioneren van de Raad kenmerkt zich door een onafhankelijke, kritische en integere opstelling. De Raad richt zich bij de invulling van zijn taak op het belang van het Ichthus College als geheel en weegt de belangen van de bij het Ichthus College betrokken stakeholders af.

De raad hanteert de volgende uitgangspunten in de wijze waarop het toezichthouderschap wordt ingevuld:

- de raad streeft een professioneel evenwicht tussen vertrouwen en verantwoording na.
- het toezicht is transparant en waar mogelijk op basis van duidelijke criteria en afspraken.
- de raad houdt risicogericht en situationeel toezicht.
- de relatie tussen de RvT en het CvB wordt gekenmerkt door partnerschap: de Raad is niet alleen volgend maar acteert ook proactief, met respect voor de bestuurlijke verantwoordelijkheid van het college van bestuur als bevoegd gezag.

In 2021 heeft de raad vanuit zijn toezichtsvisie een toezichtskader vastgesteld met een vijftal terreinen van toezicht, te weten onderwijs, identiteit, human resource management, bestuur/ governance en financiën. Binnen deze vijf toezichtsgebieden is een aantal toetsingscriteria vastgesteld aan de hand waarvan het debat met het bestuur plaatsvindt en de raad zich een oordeel vormt over de beleidsvorming en de beleidsuitoefening van het bestuur. Deze toetsingscriteria bieden de Raad richting aan het effectief houden van het toezicht, gericht op rechtmatigheid en doelmatigheid. Ieder jaar is ieder afzonderlijk toezichtsgebied tenminste één keer onderwerp van een fundamentele bespreking met het college van bestuur en van toetsing, naast de voortgaande werkzaamheden van de raad. Deze voortgaande werkzaamheden strekken zich vooral uit in het toezicht op het bestuurlijk handelen inzake de verwezenlijking van de missie en de identiteit van de school, maar richten zich ook op de maatschappelijke doelstellingen van de stichting en de belangen van de relevante stakeholders. De publieke functie van het onderwijs vraagt immers van toezichthouders dat zij ook voor de maatschappelijke belangen oog hebben.

De Raad werkt volgens een heldere planning en cyclus van control, die wat betreft het proces zijn vastgelegd in een jaaragenda. De Raad ontvangt zijn informatie onder meer door middel van voortgangsrapportages van het College van Bestuur, (inspectie)rapporten, risicorapportages, beleidsnotities, de begroting en het jaarverslag. Daarnaast bewaakt de Raad dat hij zich bedient van meerdere informatiebronnen naast het College van Bestuur. Daartoe dient onder andere een jaarlijks school- en klassenbezoek, periodiek overleg met de medezeggenschapsraad en thematische gesprekken met leden van de directie.

De werkwijze en samenstelling van de Raad van Toezicht zijn vastgelegd in statuten en in het Reglement van Toezicht. Uitgangspunt hierbij is de Code "Goed Onderwijsbestuur" in het voortgezet onderwijs.

De samenstelling van de Raad van Toezicht was in 2021 als volgt (gevolgd door de portefeuille):

- Prof. dr. H. van den Belt (op voordracht van de MR, onderwijs en identiteit)
- Drs. J.J. van Bennekom RA (controle en financiën)
- J. van Dam BEd (onderwijs)
- M.C. van Dam MScBA (human resources)
- Drs. M. Prins (controle en financiën).
- Mevr. S.M.I. Rustenhoven-Jongsma, (onderwijs)
- Mr. J.G.N Schreuders, voorzitter (juridische zaken. Identiteit, human resources)
- Drs. A.W. van Vugt (juridische zaken)

Er functioneren twee vaste commissies binnen de raad: de auditcommissie (leden: de heren Van Bennekom en Prins) en de renumeratiecommissie (de heren Van Bennekom, Prins en Schreuders). Deze commissies ondersteunen de raad bij zijn taak.

Het College van Bestuur bestaat uit één persoon: de heer Ing. J.J. van Dam.

De Raad van Toezicht heeft op basis van de hem beschikbare informatie geconstateerd dat het Ichthus College werkt binnen de wettelijke kaders, en dat er mitsdien sprake is van een rechtmatige verwerving en rechtmatige en doelmatige besteding van middelen. Bij de evaluatie van het uitvoerend bestuur heeft de Raad geconstateerd dat er geen sprake was van onregelmatigheden en dat de Raad zijn goedkeuring en instemming aan het bestuur kon verbinden. Op de wettelijk en statutair voorgeschreven wijze heeft de Raad de begroting 2022, de jaarrekening 2020, het bestuursverslag en strategisch meerjarenplan goedgekeurd.

De relatie met de accountant wordt periodiek geëvalueerd. Deze evaluatie heeft in 2020 voor het laatst plaatsgevonden en zal in het jaar 2022 wederom worden gehouden.

De Raad heeft eveneens geconstateerd dat bestuur en toezicht van Ichthus College zijn ingericht conform en voldoen aan de vereisten die de Code voor goed onderwijsbestuur in het VO stelt. Bij het aanstellen van de leden van de Raad van Toezicht wordt rekening gehouden met (potentieel) tegenstrijdige belangen. De Raad van Toezicht beoordeelt in voorkomende gevallen betaalde en onbetaalde nevenfuncties van haarzelf, alsmede van de bestuurder. De Raad heeft geconstateerd dat er in 2021 geen sprake was van enige tegenstrijdigheid van belangen binnen de Raad of het College van Bestuur.

Naast de reguliere informatiestromen en vaste formele agendapunten zijn de volgende onderwerpen in 2021 expliciet aan de orde geweest in de vergaderingen van de Raad van Toezicht:

- De vaststelling van het toezichtskader
- De inzet en besteding van de NPO-gelden
- De gevolgen van de Covid-19 problematiek voor de school en de voortgang van het onderwijsproces
- De voortgang van de het nieuwe schoolplan 2020-2024, het daarop gebaseerde onderwijsplan en de operationele afdelingsplannen
- Het strategische financieel beleid en de risicobeheersing op lange termijn (continuïteit)
- Het bewaken en stimuleren van good governance binnen het Ichthus College
- Het onderhouden van contacten met de achterban van de school, waaronder contacten met de relevante kerkgenootschappen binnen het voedingsgebied van het Ichthus College

Normaal gesproken is de Raad van Toezicht gewoon om deel te nemen aan diverse schoolbrede activiteiten, gericht op de interne organisatie en op de externe contacten zoals een schoolbezoek met bezoeken aan lessen en gesprekken met diverse personen en leerlingen vanuit de organisatie, alsmede achterbanbijeenkomsten met kerkenraden, ouders en collega's. Vanwege de beperkingen die Covid-19 met zich meebracht, zijn deze activiteiten in 2021 niet op de gebruikelijke manier verwezenlijkt dan wel hebben zij geen doorgang gevonden.

Alle te benoemen sollicitanten hebben met een afvaardiging van de Raad van Toezicht en het College van Bestuur een gesprek gevoerd. Dit gesprek vindt plaats nadat de medewerker op grond van inhoudelijke kwaliteiten benoembaar is bevonden. In dit gesprek wordt met name aandacht gevraagd voor- en gesproken over de identiteit van de te benoemen medewerker en wat eventuele consequenties kunnen zijn bij een verwijdering van deze identiteit. Het identiteitsprofiel komt daarbij nadrukkelijk aan de orde en dient ook ondertekend te worden door de kandidaat. Dit gesprek heeft als doel de bewaking van het met betrekking tot de identiteit vastgestelde beleid.

De zelfevaluatie van de Raad heeft dit jaar plaatsgevonden door middel van individuele evaluatiegesprekken tussen de voorzitter en de leden van de raad en tijdens de raadvergaderingen.

Aan het einde van elke vergadering wordt door de leden van de raad de vergadering geëvalueerd wat betreft werkwijze, doelgerichtheid, relevantie, inbreng en besluitvorming. Als de beperkende coronamaatregelen het toelaten hoopt de Raad in 2022 ook buiten de vergaderingen om weer een sessie te beleggen gericht op zelfevaluatie en het proces van continue verbetering van de kwaliteit van het toezicht.

Vergoeding voor de leden van de Raad van Toezicht

De leden van de Raad van Toezicht ontvangen een vergoeding voor hun werkzaamheden: toezichthouders ontvangen een vergoeding van EUR 2.250,- per kalenderjaar; de voorzitter van de Raad ontvangt EUR 3.375,- per kalenderjaar.

Tot slot

In een jaar met veel uitdagingen, kijkt de Raad wederom met dankbaarheid terug op de wijze van samenwerken binnen de Raad van Toezicht, de samenwerking met het met het College van Bestuur en het managementteam, en alle collega's. Door alle ontwikkelingen heen mogen we terugzien op een jaar waarin we vooral mochten ervaren dat de Heere niet loslaat wat Hij begonnen is en we Zijn zegen mochten zien in al het werk en in de voortgang die er in 2021 mocht zijn. We spreken de verwachting en de wens uit, dat dit onder Gods Zegen zo zal blijven.

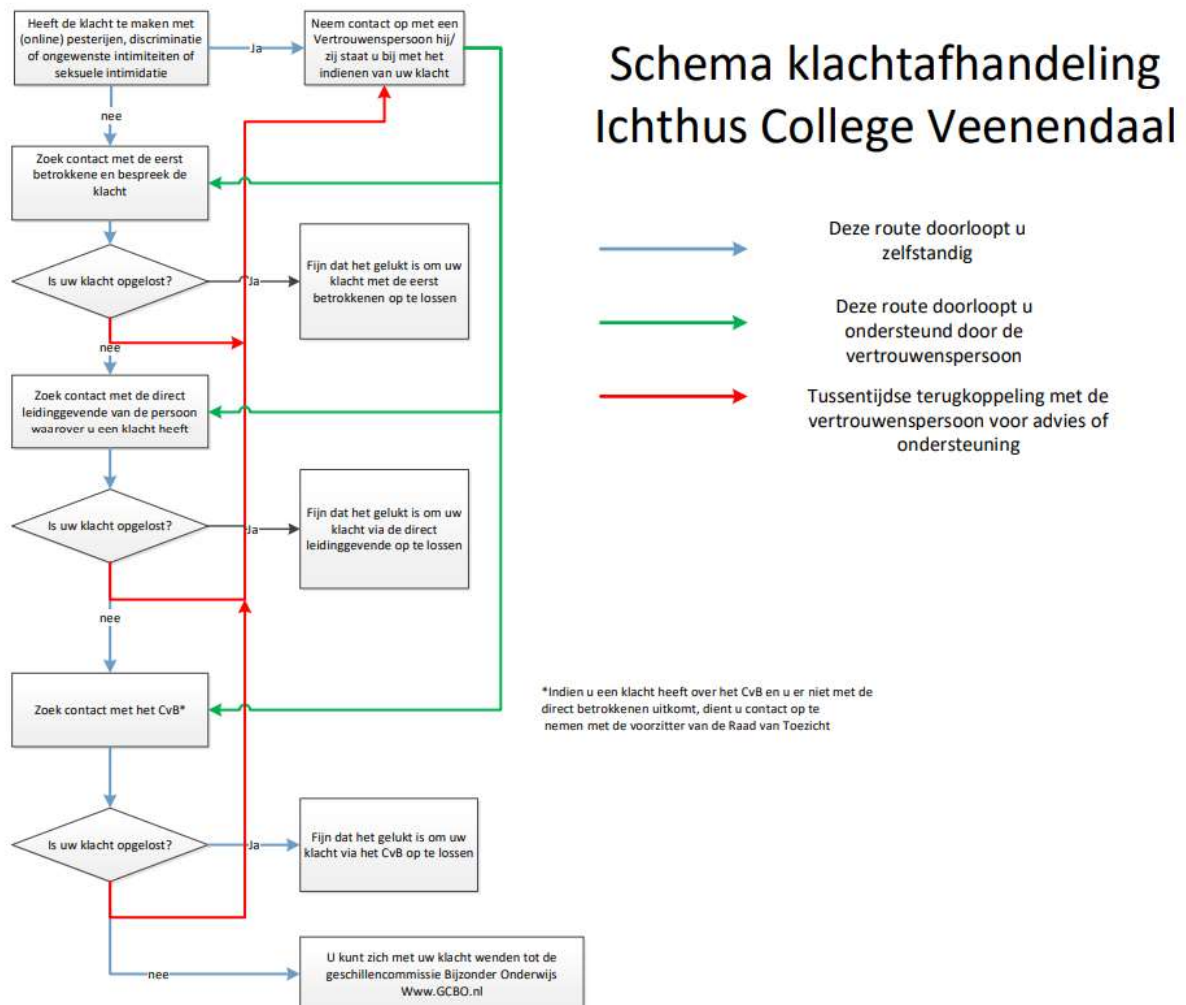
Mr. J.G.N. Schreuders

Voorzitter Raad van Toezicht

2.5 Omgeving

Klachtenafhandeling

Sinds 2019 is de (vernieuwde) klachtenregeling van het Ichthus College van toepassing.



Gedurende het verslagjaar zijn geen officiële klachten binnengekomen. Wel zijn er regelmatig door ouders/verzorgers opmerkingen gemaakt over het gevoerde coronabeleid. Al deze opmerkingen zijn zowel schriftelijk als mondeling besproken tussen de betrokkenen en het CvB. Ook al bleven in sommige gevallen de inzichten verschillen, steeds werden deze opmerkingen in goede harmonie afgehandeld. Er zijn door de Raad van Toezicht geen klachten behandeld.

Context, samenwerkingsverbanden en verbonden partijen

Binnen het spectrum van het christelijk onderwijs neemt het Ichthus College een unieke plaats in tussen het algemeen christelijk onderwijs en het reformatorisch onderwijs. Door de onderwijsinspectie wordt het Ichthus College hierdoor zowel gezien als een protestants-christelijke als een reformatorische school. Op deze positie kan het Ichthus College een relatief brede doelgroep bedienen met bijbelgetrouw onderwijs. Leerlingen van het Ichthus College zijn daarom, vanwege deze unieke positie van de school, afkomstig uit een breed spectrum aan basisscholen uit het voedingsgebied.

Vanwege haar identiteitspositie onderhoudt het Ichthus College intensieve samenwerkingen met de christelijke hogescholen, Driestar Educatief en CHE. Samen met deze hogescholen en enkele ander christelijke VO-scholen is het Ichthus College een onderzoek gestart naar de vorming van een christelijke opleidingsschool voor leraren.

Netwerken

Het Ichthus College maakt deel uit van het netwerk VIA, een netwerk van scholen op de Veluwe en in de Gelderse Vallei, inclusief Veenendaal, met een christelijke identiteit. VIA is gericht op kennisuitwisseling, onderlinge personeelsuitwisseling bij krimp of groei en gezamenlijke professionalisering van personeel en besturen.

Het Ichthus College maakt ook deel uit van het scholennetwerk I&K (Identiteit en Kwaliteit). Samen met een breed spectrum aan christelijke scholen vindt binnen dit netwerk kennisuitwisseling plaats met betrekking tot de doordenking van onze christelijke identiteit in de lessen.

Het Ichthus College maakt binnen Passend Onderwijs deel uit van het regionaal samenwerkingsverband 25-11. Dit betreft regio Barneveld-Veenendaal.

Binnen de regio participeert het Ichthus College in het scholennetwerk Food Valley VO-HO. Een netwerk dat bedoeld is om aan de hand van diverse educatieve projecten de doorstroming van VO naar HO te bevorderen en te vereenvoudigen.

Het Ichthus College heeft één verbonden partij: de steunstichting Maskil. De cijfers van Maskil zijn meegeconsolideerd.

Internationalisering

Sinds het jaar 2015 besteedt het Ichthus College veel aandacht aan internationaal leren. In de afgelopen jaren zijn er veel projecten en programma's ontwikkeld voor de onderbouw-leerlingen waarbij het internationaal leren centraal staat. Ook zijn er meerdaagse excursies geweest waarbij contacten werden gelegd met leerlingen uit het buitenland. Onze school is inmiddels gecertificeerde Global Citizenschool voor de onderbouw. Door Corona konden verschillende uitwisselingen en activiteiten helaas niet doorgaan maar juist daardoor hebben we veel nieuwe digitale mogelijkheden ontdekt en verder ontwikkeld.

In de bovenbouw is het volgen van Global Citizen een eigen keuze van de leerling. Op alle niveaus volgen groepen leerlingen het Global Citizen programma met veel extra activiteiten met een internationaal karakter.

In 2020 werd het internationaliserings-project op het Ichthus College uitgebreid geëvalueerd door middel van vragenlijsten voor leerlingen, ouders en personeel. Deze evaluatie heeft ertoe geleid dat het Ichthus College, als één van de weinige scholen in Nederland, ook voor de bovenbouw een gecertificeerde Global Citizen School is.

3. Verplichte thema's vanuit wet- en regelgeving

3.1 Treasurybeleid

Deze jaarrekening betreft de geconsolideerde cijfers van het Ichthus College en van Stichting Steunfonds Maskil. Beide stichtingen hebben een eigen treasurystatuut. Het Ichthus College valt daarnaast ook onder de reikwijdte van de Regeling beleggen, lenen en derivaten OCW 2016 (BLD).

Het Ichthus College bankiert bij de ABN-AMRO bank; stichting steunfonds Maskil bij de ING-bank. Met beide bankiers vindt periodiek overleg plaats over het gevoerde beleggingsbeleid in de ruimste zin van het woord.

Ichthus College (vallend onder de regeling BLD):

Vanaf begin 2021 wordt door het Ichthus College gebruik gemaakt van schatkistbankieren. Met uitzondering van twee bankrekeningen van beperkte omvang, zijn alle tegoeden ondergebracht bij het Ministerie van Financiën.

Stichting Steunfonds Maskil (niet vallend onder de regeling BLD): er wordt gebruik gemaakt van de beleggingsdiensten van ING Private Banking. Het beleggingsprofiel is "neutraal".

Noch Ichthus College noch Stichting Steunfonds Maskil maken gebruik van derivaten. Evenmin is er sprake van aangetrokken leningen.

De geconsolideerde treasury-positie per einde van het verslagjaar is als volgt:

	31-12-2021	31-12-2020
Ichthus College	€	€
Rekening courant GMB	6.586.225	
Rekening courant ABN-AMRO	-	139.273
Charitas spaarrekening ABN-AMRO	-	4.525.891
Vermogensspaarrekeningen ABN-AMRO	-	1.000.000
Rekening courant ABN-AMRO	9.194	4.106
ABN-AMRO Zendingsrekening	4.645	9.450
Visacards	2.424	634
Kasgeld	3.461	14.668
Kas TOA's en conciërges	168	8
	6.601.269	5.692.762
Stichting Steunfonds Maskil		
aandelen-portefeuille Stichting Steunfonds	1.259.587	1.120.970
ING Private Banking Spaarrekening (Maskil)	152.479	152.541
ING Rekening courant (Maskil)	4.157	3.580
ING Vermogensbeheer rekening (Maskil)	1.066	1.065
	1.417.289	1.278.156
Totaal liquide middelen	8.018.558	6.970.918

3.2 Verantwoording besteding middelen prestatiebox

Op basis van de regeling Prestatiebox 2021 is in het verslagjaar € 230.604 ontvangen. Dit geld is bedoeld om de ambities uit het sectorakkoord VO te realiseren. In 2014 is er voor het eerst een sectorakkoord gesloten voor de periode 2014 – 2017. Begin 2018 is dit akkoord geactualiseerd, en zijn de zeven ambities uit 2014 opnieuw geformuleerd.

In 2021 is geconcludeerd dat een aantal van de beschreven doelen was gerealiseerd. Het daarmee samenhangende budget is medio 2021 alsnog aan de lumpsum toegevoegd. van. Het resterend deel van de prestatiebox heeft betrekking op twee ambities:

- ontwikkeling van strategisch HRM beleid
- bestrijden van thuiszitters

Met betrekking tot deze twee onderwerpen zijn gedurende het verslagjaar de volgende activiteiten ontplooid/ plannen ontwikkeld:

Ontwikkeling strategisch HRM-beleid

In 2021 is, mede in lijn met de strategische doelen uit het schoolplan, begonnen met een herstructurering van de P&O-organisatie. P&O is omgedoopt tot HRM. De nieuwe structuur heeft tot doel de efficiency en effectiviteit van de HRM-activiteiten te verbeteren. Er is ook meer ruimte gecreëerd om te komen tot de ontwikkeling van een strategisch HRM-beleid.

Op basis van het onderzoek en de ontstane situatie heeft het MT de volgende besluiten genomen

- Human Resource Management bestaat uit twee delen: HRM en HRD. HRD staat voor human resource development.
- HRD wordt richt zich op personeelsontwikkeling waarvan de huidige personeelsbegeleiding een belangrijke component is. Ook het deel Werving & Selectie van nieuwe collega's valt hieronder.
- HRM is het uitvoerende adviesloket voor medewerkers en leidinggevenden. Onder dit loket valt ook de salarisadministratie en de afdeling roosterzaken.
- Om strategische HR-onderwerpen te doordenken is het platform Strategisch HRM (SHRM) opgericht. Het platform SHRM adviseert het MT over alle strategische HRM onderwerpen.

Speerpunten waar in 2022 aan wordt gewerkt zijn de ontwikkeling afronding van de ontwikkeling van een duurzaam personeelsbeleid. Ook de afronding van een strategische personeelsplanning voor de komende jaren dient te worden afgerond.

Bestrijden thuiszitten

Het aantal thuiszitters in de regio en op het Ichthus College is laag. Na een daling van een aantal jaren blijft het aantal thuiszitters nu stabiel laag. Het Ichthus College participeert actief binnen een aantal VSV-programma's (VSV = Voortijdig Schoolverlaten) om hieraan te blijven werken.

Aanvullende bekostiging technisch VMBO

Deze regeling is voor het Ichthus College niet van toepassing.

Extra ondersteuning nieuwkomers

Deze regeling is voor het Ichthus College niet van toepassing.

3.3 Maatschappelijke thema's

In de bedrijfsvoering van het Ichthus College wordt rekening gehouden met de positie van de school in de Nederlandse en Veenendaalse samenleving, en de impact van het beleid op de maatschappij. Vooral in het afgelopen corona-jaar werd duidelijk dat een school in directe verbinding met de maatschappij staat. De aanpak van de pandemie was een maatschappelijke aangelegenheid, waarin we als school onze verantwoordelijkheid hebben genomen door landelijke maatregelen zo goed mogelijk te vertalen naar de schoolsituatie. Onderstaand een aantal zaken die om bijzondere aandacht vragen.

3.3.1 Bijzonder Onderwijs (artikel 23)

In 2021 is de discussie rondom de betekenis van artikel 23 in de grondwet (Vrijheid van Onderwijs) verdergegaan. Gelukkig heeft het nieuw aangetreden kabinet in haar plannen aangegeven niet te willen tornen aan de vrijheid van onderwijs.

Deze blijvende discussie wordt voor een belangrijk deel ingegeven door incidenten die ook in 2021 optraden waar de veiligheid van individuele leerlingen in het geding waren of waar vragen ontstonden over de toenemende kansongelijkheid in relatie tot de vrijheid van onderwijs.

De toenemende secularisatie en de daarmee gepaard gaande onbekendheid van onze christelijke uitgangspunten vraagt veel van ons.

Naast het verzorgen van kwalitatief hoogwaardig onderwijs ziet het Ichthus College voor zichzelf hierbij de volgende opdracht:

- Zowel intern als extern op een begrijpelijke manier uitleggen wat de rijkdom van onze grondslag is en wat dit betekent in de praktijk.
- Duidelijk maken dat er op onze school plaats is voor elke leerling waarvan de ouders de identiteit respecteren en dat leerlingen voor ons allemaal gelijkwaardig zijn.
- Extra investeren in toerusting van medewerkers in het algemeen en mentoraat en zorg in het bijzonder om blijvend te werken aan een sociaal veilig klimaat voor alle leerlingen.

3.3.2. Strategisch personeelsbeleid

Ook het Ichthus College ging in 2021 in toenemende mate merken dat er sprake is van een lerarentekort. Aangezien het Ichthus College nog steeds bekend staat als een goede werkgever waar echt werk gemaakt wordt van de christelijke identiteit zijn vacatures tot nu toe altijd nog redelijk snel ingevuld. Toch zal een goed, onderscheidend en professioneel personeelsbeleid steeds belangrijker worden om een aantrekkelijke werkgever te blijven en zittende docenten blijvend aan de school te binden. Daarom is het personeelsbeleid in het huidige Schoolplan (2020-2024) een belangrijk strategisch speerpunt.

Inmiddels is de visie op het genoemde personeelsbeleid voor een belangrijk deel vastgelegd. Onderstaand wordt deze visie zowel in tekst als schematisch weergegeven.

Visie van het Ichthus College op het personeelsbeleid

In de wetenschap dat de identiteit en de kwaliteit van het Ichthus College uiteindelijk worden bepaald door goed gekwalificeerde medewerkers die zich van harte verbonden weten met de grondslag van de school, wil de school een goede en aantrekkelijke werkgever zijn. Hiertoe wordt het personeel voortdurend in de gelegenheid gesteld zich te blijven professionaliseren. Uit de visie van het Ichthus College blijkt de verantwoordelijkheid voor het verzorgen van goed onderwijs in een veilig klimaat, waarbij aandacht is voor verschillende niveaus en talenten. Hiervoor zijn medewerkers nodig, met voldoende kennis en vaardigheden. Het Ichthus College wil een professionele werk- en leergemeenschap vormen. De individuele medewerker wordt gezien en, daar waar mogelijk, gefaciliteerd om zijn/haar werk optimaal en met plezier uit te kunnen voeren.

Het bovengenoemde is alleen realiseerbaar wanneer elke medewerker, ongeacht functie en positie binnen de school, zijn/haar verantwoordelijkheden kent en neemt en zijn of haar werk uitvoert met een professionele en lerende houding. Het personeelsbeleid is gericht op en wordt gedragen door het personeel en heeft als doel om vanuit christelijk werkgeverschap bij te dragen aan een professionele organisatie. Hierin worden vanuit duurzame inzetbaarheid en eigenaarschap, medewerkers in staat gesteld om onderwijskwaliteit te leveren en als leer – en leefgemeenschap zichzelf en elkaar professioneel te blijven ontwikkelen.

Dat het Ichthus College in haar personeelsbeleid uitgaat van duurzame inzetbaarheid wil zeggen dat er rekening gehouden wordt met talenten, ervaring en leeftijd. Ook in het arbeidsvoorwaardenbeleid wordt, daar waar mogelijk en toegestaan, rekening gehouden met de levensfase of de omstandigheden van de medewerker. Wanneer medewerkers hun loopbaan op het Ichthus College beëindigen kijken ze met een goed gevoel terug op hun "Ichthusperiode" en zijn ze een positieve ambassadeur van de school.

Uitgangspunten bij het personeelsbeleid

In het personeelsbeleid worden de volgende uitgangspunten gehanteerd:

- Onder **duurzame inzetbaarheid verstaan we**: het creëren van een stimulerende werkomgeving waarin medewerkers worden uitgedaagd om zich te blijven ontwikkelen om zo op alle gebieden bewust bekwaam te blijven, rekening houdend met de levensfasen, waarin persoonlijke omstandigheden ook een rol spelen. Thema's die hieronder vallen zijn: functioneren, zorg en ondersteuning, ambitie, (pre)pensioen en werktijdfactor. Zowel werkgever als werknemer hebben hierin een taak. En er is ruimte voor maatwerk;
- Vanuit duurzame inzetbaarheid een **veilige werkomgeving** bieden, die het welzijn en de professionele ontwikkeling van het personeel bevordert, waarin er ruimte is voor maatwerk;
- Door middel van een evenwichtige en op waarde geschatte verdeling van taken, **recht doen aan personeel en organisatie**, daarbij rekening houdend met specifieke omstandigheden en ontwikkelingen;
- Het vorm geven van een **professionele organisatie**, waarbij van het personeel verwacht wordt dat ze kunnen reflecteren op hun eigen handelen en deze reflectie kunnen gebruiken om zich blijvend te ontwikkelen, wat ten dienste staat van goed onderwijs en het **eigenaar** zijn van hun **eigen ontwikkeling**. In een professionele organisatie is het vanzelfsprekend dat de medewerker bereid is hierover verantwoording af te leggen.
- Het bevorderen van het meedenken van het personeel door belanghebbenden een plaats te geven in het proces wat leidt tot beleidsvorming, wat ten dienste staat van het onderwijs, de organisatie en de medewerkers;
- Het vorm geven van een leef-en leeromgeving waarbij verwacht wordt dat het personeel een positieve attitude heeft ten aanzien van het leren van en met elkaar en daarmee gezamenlijk verantwoordelijk zijn voor een positieve leeromgeving voor leerlingen en goed onderwijs en elkaar daarop **aanspreken** wanneer dit nodig is.

Schematische weergave van visie en uitwerking



In 2022 zal de implementatie van dit beleid veel aandacht vragen.

3.3.3 Passend onderwijs

Passend onderwijs betreft alle leerlingen van het onderwijs. Passend onderwijs kent immers de volgende doelen:

- alle kinderen hebben een plek die past bij de onderwijsondersteuningsbehoefte;
- een kind kan naar een gewone school als dat kan;
- een kind gaat naar het speciaal onderwijs als intensieve begeleiding nodig is;
- scholen hebben de mogelijkheden voor onderwijsondersteuning op maat;
- de kwaliteiten en de onderwijsbehoefte van het kind zijn bepalend, niet de beperkingen;
- kinderen komen niet meer langdurig thuis te zitten, omdat er geen passende plek is om onderwijs te volgen.

Doelen in het kader van passend onderwijs waarvoor middelen vanuit lumpsum zijn uitgegeven zijn gericht op...

- ...het mentoraat:
Geïnvesteed wordt in taak- en begeleidingsuren voor mentoraat, in 2019 en 2020 in het bijzonder ook in een uitbreiding van de mentortraining voor startende mentoren, die synchroon is gemaakt met de mentortraining die alle mentoren hebben ontvangen op de thema's: positieve groepsvorming, gesprekken met leerlingen, contacten met ouders, motiverende gespreksvoering.
- ...zorgteam:
Het Ichthus College heeft een zorgteam wat breed is opgezet wat betreft verschillende disciplines. Het zorgteam heeft de beschikking over een eigen orthopedagoog, RT'ers, een schoolmaatschappelijk werkster, een schoolpastor (tevens zorgcoördinator) en zorgdocenten. Enkele docenten hebben taakuren om SOVA-training te verzorgen. Ook wordt er samengewerkt met een externe partner die trainingen verzorgt op het gebied van faalangst en motoriek. Bewust is voor dit brede aanbod gekozen om ook in een brede ondersteuningsbehoefte te kunnen voorzien. Een deel van de middelen om dit brede zorgteam te kunnen bekostigen wordt uit lumpsum betaald.

Doelen in het kader van passend onderwijs waarvoor middelen vanuit het samenwerkingsverband zijn uitgegeven zijn met name de loonkosten van personeel van het zorgteam. Zoals hierboven verwoord zijn hier ook middelen uit lumpsum voor nodig maar de middelen van het samenwerkingsverband worden hier primair aan besteed. Naast loonkosten moet hierbij ook worden gedacht aan de andere posten op de begroting van het zorgteam, zoals scholingskosten. Incidenteel zijn er ook kosten voor externe zorg, zoals huiswerkbegeleiding voor slechtziende leerlingen.

Samenwerking met stakeholders

In het jaar 2019/2020 is een nieuw schoolondersteunings-profiel (SOP) tot stand gekomen voor de scholen in Barneveld en Veenendaal. Ook is sinds dat jaar de samenwerking met het CJG in Veenendaal naar tevredenheid voortgezet. Een CJG-medewerker is enkele uren per week binnen het Ichthus College aanwezig om het zorgteam te adviseren en gesprekken te voeren met leerlingen en ouders/verzorgers. Binnen school vindt rondom het invullen van passend onderwijs de afstemming met betrekking tot de doelen vooral plaats tussen mentoren, leerjaarcoördinatoren en zorgteam.

3.3.4 Allocatie van middelen naar schoolniveau

Het Ichthus College heeft als zogeheten "éénpitter" een overzichtelijke structuur. Organisatorisch is de school ingericht in een vijftal afdelingen: onderwijs, bedrijfsvoering, vmbo, havo, vwo. Daarnaast zijn er nog twee subafdelingen: directie (aangestuurd door het CvB) en onderwijsondersteuning (aangestuurd door de directeur onderwijs). De administratieve structuur sluit hierbij aan; de (sub-) afdelingen vormen afzonderlijke kostenplaatsen. De schoolmiddelen (de bekostiging) wordt op schoolniveau geboekt, en wordt niet toegerekend aan de verschillende afdelingen.

3.3.5 Convenantsmiddelen

Eind 2019 is aanvullende bekostiging ontvangen op basis van de “Regeling bijzondere en aanvullende bekostiging PO en VO 2019”. Het ging om een bedrag van afgerond € 312.000. De middelen kunnen worden besteed aan activiteiten waarvoor bekostiging wordt verstrekt. Het is daarmee aan de onderwijsinstelling zelf om de middelen op de juiste wijze aan te wensen. Op het Ichthus College is gedurende de eerste maanden van 2020 de tijd genomen om plannen te inventariseren die met deze extra middelen kunnen worden gerealiseerd. Realisatie van de plannen was ingepland voor de schooljaren 2020-2021 en 2021-2022.

De uitvoering van de verschillende projecten valt voor een belangrijk deel samen met de gevolgen van de corona-pandemie. Vanwege de pandemie zijn verschillende extra geldstromen ontvangen, met name de NPO – subsidie. In dat kader heeft het Ichthus College vooral ingezet op verkleining van de klassen, een ontwikkeling die ook in de lijn ligt met de doelen van het onderwijs-convenant: verlaging van de werkdruk, en daarmee ook het aantrekkelijker maken van het leraars-beroep. De reservering van de convenantmiddelen aan het begin van het verslagjaar (€ 250.542) is in 2021 geheel aangewend.

3.3.6 Toetsing en examinering

Een belangrijk intern orgaan in de borging van zorgvuldigheid en kwaliteit op het gebied van schoolexamens is de examencommissie. Jaarlijks wordt binnen deze commissie het examenreglement vastgesteld.

De examencommissie vergadert een aantal keer per jaar, namelijk na iedere dossiertoetsperiode, en voor en na de eindexamens. Iedere afdelingsdirecteur vormt samen met de examensecretaris een subcommissie. De drie afdelingsdirecteuren (niet zijnde leden van het bevoegd gezag) samen, vormen met de examensecretaris (tevens docent) en de directeur onderwijs (voorzitter, niet zijnde lid van het bevoegd gezag) de examencommissie. Voor het cursusjaar 2022/2023 zal een nieuwe samenstelling van de examencommissie worden voorbereid die aansluit op de wettelijke bepalingen dat afdelingsdirecteuren geen deel mogen uitmaken van de examencommissie.

De coronasituatie heeft ook in het jaar 2021 sterk invloed gehad op toetsen en examinering. Dit is o.a. zichtbaar geworden in aanpassingen in het examenreglement op het gebied van extra herkansingen, en in een aanpassing van de overgangsnormen. De grote aantallen verzuim onder leerlingen leidden ook tot aanpassingen in PTO en de organisatie van extra centrale inhaalmomenten.

Vanuit de interne commissie die zich bezighoudt met de aanbevelingen van de commissie ten Dam, is een concept toetsvisie geschreven. Vanuit diezelfde commissie wordt een scholing op het gebied van toetsdeskundige voorbereid, te geven door een externe organisatie.

3.3.8 Nationaal Programma Onderwijs

Medio 2021 heeft er een uitgebreide achterstandsanalyse plaatsgevonden (achterstanden ten gevolge van corona).

De uitkomsten van deze achterstanden analyse waren zeer diffuus. Op de volgende onderdelen werden achterstanden geconstateerd:

- Sociaal-emotioneel welbevinden
- Executieve vaardigheden
- Cognitief

Er werden achterstanden geconstateerd in alle leerlagen en in alle onderwijstypen. Gemiddeld leken de achterstanden te overzien, maar in individuele gevallen waren ze ernstig.

Op basis van de uitgevoerde achterstandenanalyse in verband met corona zijn de volgende acties in de eerste periode van het nieuwe schooljaar uitgevoerd/gestart:

- klassenverkleining naar een gemiddelde van 25 leerlingen per klas
- extra ondersteuningslessen door oud-leerlingen
- intensivering van het mentoraat door het invoeren van een nieuwe systematiek
- extra aandacht voor sociale activiteiten tussen de klas en de mentor
- extra uitgebreide introductieperiode bij de start van het schooljaar
- nieuwe opzet van het mentoraat

Al deze interventies zijn bekostigd vanuit de eerste tranche aan NPO-gelden in 2021. Aan het begin van 2022 wordt een nieuwe analyse uitgevoerd om na te gaan of er effecten zichtbaar zijn van de lopende interventies.

4. Risicomanagement

Het bestuur van het Ichthus College Veenendaal acht het wenselijk om risico's die van invloed zijn op de bedrijfsvoering beheersbaar te maken. Door inzicht in de risico's wordt de organisatie in staat gesteld om op verantwoorde wijze besluiten te nemen, zodat de risico's nu en de risico's gerelateerd aan toekomstige investeringen in verhouding staan tot de vermogenspositie van de organisatie. De volgende artikelen schrijven voor om regelmatig aandacht te besteden aan risicomanagement:

Code Goed Onderwijsbestuur (art. 15, lid 4)

Het schoolbestuur onderzoekt periodiek en op gestructureerde wijze welke onzekere factoren het realiseren van zijn strategisch beleid en doelen in de weg kunnen staan.

Wetgeving Jaarrekening (RJ660 – 406)

Het bestuur rapporteert in het jaarverslag over de aanwezigheid en werking van het interne risicobeheersing systeem.

Om inzicht in de risico's van de onderwijsinstelling te kunnen verkrijgen, heeft het Ichthus College alle risico's geïdentificeerd. Vanuit verschillende rollen binnen de organisatie hebben medewerkers meegewerkt aan deze risico-inventarisatie en analyse. De diversiteit aan functionarissen is belangrijk, omdat eenieder vanuit zijn eigen functie verschillend tegen risico's aankijkt.

In een daaropvolgende fase heeft een werkgroep onder begeleiding van een adviseur van Verus de benoemde risico's methodisch benaderd: Hoe kun je als organisatie de kans wegnemen of verkleinen dat het je overkomt: de zogenaamde oorzaak-beperkende maatregelen. Vervolgens werd ook ingezoomd op gevolg-beperkende maatregelen: Indien de gebeurtenis zich ondanks alle oorzaak-beperkende maatregelen toch voordoet: wat is dan de (financiële) impact, hoe wordt dan gereageerd en welke beheersmaatregelen zijn mogelijk op het verkleinen van de schade?

Nut en noodzaak van risicomanagement vallen grofweg uiteen in twee hoofddoelstellingen:

1. Het onderkennen van de risico's en vandaar uit adequate maatregelen treffen.
2. Risico-inventarisatie als onderbouwing van het weerstandsvermogen.

De geïnventariseerde risico's zullen zich echter nimmer allemaal tegelijkertijd in maximale omvang voordoen. Om de risico's van het Ichthus College in kaart te brengen is zoals gezegd in samenwerking met verschillende medewerkers uit de organisatie een risicoprofiel opgesteld. Dit risicoprofiel is tot stand gekomen aan de hand van analyses waarmee risico's systematisch in kaart zijn gebracht en beoordeeld. In onderstaande tabel zijn de tienrisico-gebieden genoemd, die de grootste impact hebben.

Belangrijke factor is de inschatting van de kans dat het risico zich voordoet. In de analyse is de kansinschatting in percentages vermeld. Een andere belangrijke factor is de inschatting van de financiële gevolgen wanneer een risico-gebeurtenis zich voordoet.

De risico-analyse is in maart 2022 voor het laatst geactualiseerd. De gesignaleerde risico's zijn opnieuw beoordeeld en gewogen. Het "nominale" bedrag van de risico's wordt berekend € 4.260.000. Op basis van risicosimulaties die bij vergelijkbare onderwijsinstellingen zijn uitgevoerd komt de kansverdeling neer op een aan te houden percentage dat ligt rond de 55% van de totale risico's. Voor het Ichthus College komt dit neer op een gewenste weerstandscapaciteit van € 2.343.000. Het totaal van de gewogen risico's komt uit op € 1.076.500; dit kan worden beschouwd als de minimaal benodigde weerstandscapaciteit.

De beschikbare weerstandscapaciteit, berekend volgens de Verus-methode komt uit op (afgerond) € 4.108.500 (geconsolideerd eigen vermogen minus boekwaarde materiële vaste activa). De weerstandsratio komt daarmee uit op 1,75 hetgeen in de categorie "ruim voldoende" valt. Een paar kanttekeningen zijn hierbij nog wel op z'n plaats. Het meegeconsolideerde vermogen van de steunstichting is in de berekening meegenomen. De gedachte hierachter is dat dit vermogen ook beschikbaar is voor het opvangen van tegenvallers. De weerstandsratio is relatief hoog te noemen. De oorzaak hiervan is incidenteel. De NPO gelden zijn al wel aan het (risico-) vermogen toegevoegd, maar moeten voor een belangrijk deel in de jaren 2022 en 2023 worden uitgegeven.

Vanuit de berekening van de beschikbare weerstandscapaciteit kan een link worden gelegd naar de kapitalisatie c.q. vermogensvorming. Door de onderwijsinspectie is met betrekking tot de vermogensvorming een signaleringswaarde gedefinieerd. In de continuïteitsparagraaf wordt hier nader op ingegaan.

Rangorde	Gebeurtenis	Gevolgen	Kans	Financieel gevolg (inschatting in €)
1	Hogere leerlingkrimp dan waarmee in de begroting c.q. formatie rekening is gehouden	Lagere bekostiging; kostenremanentie (kosten dalen langzamer dan de inkomsten); mindset: 'krimp = falen' (negatieve spiraal)	5%	€ 750.000
2	Hoog langdurig ziekteverzuim en arbeidsongeschiktheid (> 10%) (dus niet de frequentie)	Hogere vervangingskosten; geen (kwantiteit) geschikte (kwaliteit) vervangers te vinden (arbeidskrapte en WWZ); uitval van lessen; verlies van kwaliteit; onrust	10%	€ 640.000
3	Malware en virusbesmetting van meerdere computers binnen het netwerk van de school	Losgeld; Ongewenste toegang tot computers en data; onderbreking van onderwijsproces en bedrijfsvoering; vervroegde hardware vervanging; inzet van expertise; negatieve publiciteit; imagooverlies	30%	€ 500.000
4	Fouten en tekortkomingen bij examens en toetsen	Negatieve publiciteit; onrust; imagooverlies; herstel; verhoogde werkdruk	10%	€ 350.000
5	Kwaliteit van onderwijs blijft achter bij doelstellingen	Hogere werkdruk; extra inzet van middelen; onrust; verscherpt toezicht inspectie (zwakke school); verminderde belangstelling; minder inkomsten	20%	€ 350.000
6	Incidenten op het gebied van sociale of fysieke veiligheid, pestgedrag, angst en onrust, (seksuele) intimidatie, incidenten met personeel, negatieve uitlatingen op sociale media	Angst medewerkers, emotionele schade, claims van ouders of anderen, onrust, negatieve berichtgeving, imagoschade, uitstroom c.q. minder instroom leerlingen	10%	€ 350.000
7	Achterstand in onderhoud van gebouwen, installaties en apparatuur	Hogere (niet geplande) uitgaven voor inhaalslag onderhoud; lesuitval; kwaliteitsverlies; grotere druk op toekomstige exploitatie; bezuinigingen op kritische processen; incidenten	50%	€ 300.000
8	Niet voldoen aan de eisen van de Wet Algemene verordening gegevensbescherming (AVG) (lekken van privacygegevens; schenden van privacyrechten; cybercrime)	Boetes; negatieve berichtgeving in de pers; imagooverlies	20%	€ 250.000
9	Budgetoverschrijdingen op personele en materiële kosten	Onvoorziene kosten; daling van eigen vermogen (buffer); bezuinigingen op kritische processen; minder middelen voor andere beleidsprioriteiten	25%	€ 240.000
10	Onverwacht vertrek medewerkers en/of smalle bezetting op cruciale functies (smalle bezetting maakt het kwetsbaar bij ziekte of ontslag)	Onderwijsproces: lesuitval; kwaliteitsverlies; imagooverlies; Bedrijfsvoering: achterstanden in leerlingadministratie / betalingen / financiële rapportages	40%	€ 160.000

5. Bedrijfsvoering

5.1 Bedrijfsvoering

5.1.1. Algemeen

Voor de financiële bedrijfsvoering van een school voor voortgezet onderwijs is de instroom van nieuwe leerlingen een belangrijk gegeven. Deze instroom bepaalt of in de toekomst sprake zal zijn van groei of krimp. De afgelopen jaren was de instroom van nieuwe brugklasleerlingen steeds hoger dan begroot. De instroom van 2021 kwam uit op 430. De instroom van 2022 is nog niet definitief maar lijkt op het moment van totstandkoming van de jaarrekening op ongeveer 350 uit te komen; derhalve aanmerkelijk lager dan in het voorafgaande jaar.

5.1.2. Consolidatie jaarrekening

In de onderhavige jaarrekening zijn de cijfers van het Ichthus College en van Stichting Steunfonds Maskil geconsolideerd. De enkelvoudige cijfers zijn opgenomen onder de jaarrekening respectievelijk de overige gegevens.

5.1.3. Ontwikkelingen personeelsformatie

Personeelsbestand

Het personeelsbestand telde op 31 december 2021 afgerond 170 fte, en is daarmee circa 10 fte groter dat aan het begin van het jaar. De uitbreiding van de formatie kan voor een belangrijk deel worden toegeschreven aan de inzet van de NPO-middelen. Het Ichthus zet de middelen met name in voor klassenverkleining, hetgeen direct effect heeft op de personeelsformatie. De vergroting is gerealiseerd vanaf het nieuwe schooljaar. De vergroting van de formatie heeft geleid tot stijging van de loonkosten. Dit effect is in 2021 nog voor slechts 5/12 deel zichtbaar.

Het uitbreiden van de formatie heeft geen zichtbaar effect op de gemiddelde leeftijd. Het effect dat het gemiddelde personeelsbestand één jaar ouder is geworden, wordt ongedaan gemaakt door de instroom van jongere collega's en de uitstroom van oudere collega's. Wat opvalt is dat de verhouding fulltime-parttime structureel lijkt te verschuiven naar meer fulltime. Het lijkt erop dat medewerkers die in het verleden een parttime dienstverband hadden er relatief vaker voor kiezen om (al dan niet tijdelijk) meer te gaan werken, met een werktijdfactor van 0,8 of hoger.

<i>per functiecategorie (peildatum december 2021)</i>		<i>aantal fte's verdeeld naar geslacht</i>						
	FTE	Geslacht	2016	2017	2018	2019	2020	2021
Directie	6,0000	Man	110,62	110,21	108,58	102,95	102,66	109,08
Ondersteunend personeel (OOP)	40,9980	Vrouw	47,27	51,31	51,59	54,19	57,5	60,9
Onderwijzend personeel (OP)	122,9862	Totaal	157,89	161,52	160,17	157,14	160,16	169,98
Eindtotaal	169,9842							
<i>gemiddelde leeftijd</i>		<i>aantal fte's verdeeld naar fulltime - parttime</i>						
jaar	gemiddelde leeftijd		2016	2017	2018	2019	2020	2021
2016	48	fulltime	95,53	94	91	100,94	98,52	117,76
2017	48	parttime	62,37	67,52	69,17	56,2	61,64	52,22
2018	47	Totaal	157,9	161,52	160,17	157,14	160,16	169,98
2019	46							
2020	46							
2021	46							

NB1: Iemand wordt als fulltimer aangemerkt bij een werktijdfactor groter dan 80% (80% is dus parttime); dit is doorgevoerd in de cijfers vanaf 2019.

NB2: Op deze cijfers zijn de gedetacheerde werknemers van het samenwerkingsverband gecorrigeerd.

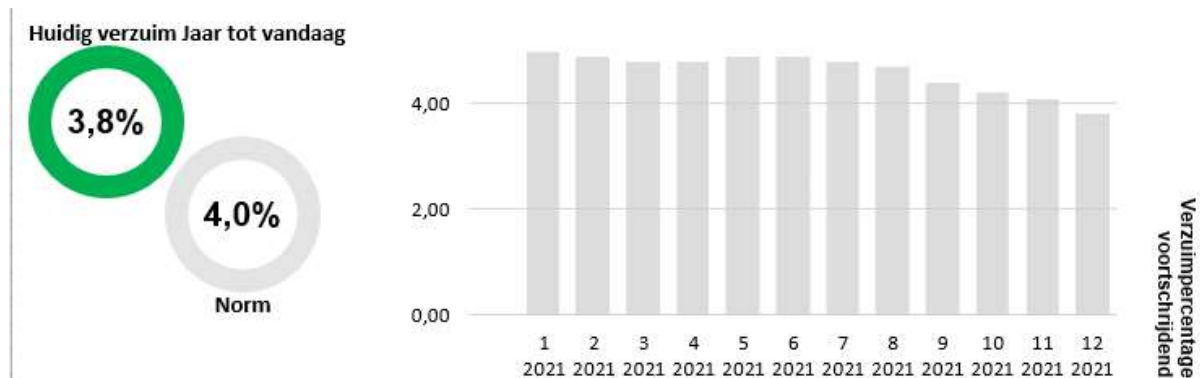
Personeelsverloop

In 2021 vierden vier medewerkers hun veertigjarig ambtsjubileum en vier medewerkers hun vijfentwintigjarig onderwijsjubileum. Daarnaast herdachten tien medewerkers hun twaalf-en-een-half-jarig Ichthus-jubileum.

In 2021 is van dertien medewerkers de arbeidsverhouding geëindigd. Van deze medewerkers maakten er drie gebruik van de pensioenregeling en is van één medewerker het dienstverband beëindigd in verband met langdurige arbeidsongeschiktheid. Er is één medewerker overleden. Het Ichthus College is eigen risicodragers voor uitkeringen die ex-medewerkers ontvangen in verband met werkloosheid of (gedeeltelijke) arbeidsongeschiktheid (WGA). Mede om die reden is het personeelsbeleid erop gericht om zoveel mogelijk te voorkomen dat medewerkers na hun Ichthus-dienstverband in een situatie van werkloosheid terecht komen. Mocht dit onverhoopt toch gebeuren, dan worden deze medewerkers actief door de dienst P&O begeleid en ondersteund.

Ziekteverzuim

Het terugdringen van het ziekteverzuim is een voortdurend aandachtspunt, zodat er continuïteit is in het onderwijsproces. Het ziekteverzuim over 2021 was 3,8%, terwijl dit over 2020 nog 4,15% was, een gunstige ontwikkeling derhalve.



Het verzuimbeleid is erop gericht om in het ziekteproces vroegtijdig een afspraak in te plannen bij de adviseur arbeid & gezondheid of de bedrijfsarts om langdurige uitval te voorkomen. Ook worden er regelmatig preventieve maatregelen getroffen, bijvoorbeeld door de werkplek aan te passen of door het aanbieden van coaching. Ook neemt de dienst HRD daarbij een actieve en adviserende rol op zich.

Banenaafspraak (Participatiewet)

Binnen het Ichthus College is ieder mens waardevol met alle gaven en beperkingen. We houden nadrukkelijk rekening met de persoonlijke kwaliteiten en talenten van leerlingen en medewerkers. Het Ichthus College vindt het belangrijk om te laten zien dat (toekomstige) medewerkers met een arbeidsbeperking, met of zonder aanpassingen, prima kunnen functioneren in een organisatie. Het Ichthus College participeert mee in de landelijke banenaafspraak door middel van de realisatie van banen voor (toekomstige) medewerkers met een arbeidsbeperking. Ook in 2021 zijn weer een aantal personen uit het doelgroepenregister benoemd.

Regeling generatiepact

In 2019 is de regeling generatiepact opengesteld. Het generatiepact is een regeling waarmee het Ichthus College medewerkers van 60 jaar en ouder in de gelegenheid stelt om op een aantrekkelijke manier te kiezen om minder te gaan werken en langer vitaal door te werken. Als een medewerker hiervoor kiest dan wordt een deel van het inkomensverlies door het Ichthus College gecompenseerd. In totaal hebben tien medewerkers gebruik gemaakt van het generatiepact. Een aantal is inmiddels aansluitend met pensioen gegaan. Per 31 december waren er zeven deelnemers.

Professionalisering

Kwaliteit van het onderwijs, daar draait het om. De bekwaamheid van de medewerker is daarvoor een belangrijke vereiste. Scholing is een krachtig instrument om de kwaliteit van het onderwijs te kunnen blijven garanderen en voor het personeel is het een investering in de persoonlijke ontwikkeling. Zowel

OP, OOP als directie hebben de mogelijkheid om te werken aan professionalisering. Naast professionalisering is ook de bevoegdheid van docenten van belang.

5.1.4 Gevoerde beleid inzake beheersing uitkeringen na ontslag

Bij ontslag hanteert het Ichthus College de beleidslijn van het uitsluitend uitbetalen van de wettelijk verplichte transitievergoedingen. Verder betalingen worden niet gedaan.

5.1.5. Groot Onderhoud

Met onze onderhoudspartij hebben wij afspraken gemaakt over het uit te voeren meerjaren-onderhoud. In beider belang hebben wij kunnen afspreken dat in elk najaar wij gezamenlijk het benodigde onderhoud voor het komende kalenderjaar gaan bespreken, benoemen en inplannen. Dit geeft over en weer duidelijkheid, zekerheid en meer mogelijkheden om het werk in te plannen in de beschikbare vakanties. Vanaf 2021 hebben we te maken niet een nieuwe leverancier.

5.1.6. Inkoop

De belangrijkste aanbestedingen die hebben plaatsgevonden zijn:

- Aanbesteding E- en W-onderhoud
- Aanbesteding ICT-hardware
- Aanbesteding Zonnepanelen

Met behulp van verschillende inkoopbureau's hebben wij de aanbestedingen doorlopen conform ons inkoopbeleid.

5.1.7. Toelichting balans en resultaat

Net als in 2020 werd in het jaar 2021 het leven op het Ichthus College voor een belangrijk deel beheerst door de corona-pandemie. Voortdurend moest worden ingespeeld op de besmettingscijfers en de instructies van het kabinet. Er is getracht om het onderwijsproces zo goed mogelijk doorgang te laten vinden. Soms kon dat gewoon op school, maar is ook geruime tijd gebruik gemaakt van onderwijs op afstand, door middel van de zoom-software-toepassing. Ook overleggen en vergaderingen waren vaak op afstand.

Ter bestrijding van de achterstanden die zijn ontstaan, is er een aantal subsidie-regelingen in het leven geroepen. Het Ichthus College maakt van een aantal regelingen gebruik. Voor details hieromtrent wordt verwezen naar de toelichting bij de exploitatierekening.

Niet alle ontvangen gelden konden in het verslagjaar worden uitgegeven. Met name de regeling "Nationaal Programma Onderwijs (NPO)" wordt dan ook voor een belangrijk deel doorgeschoven naar het volgende jaar. Voor de invulling van de NPO regeling heeft een nulmeting plaatsgevonden onder de leerlingen. Naast individuele begeleiding worden de leerlingen ook geholpen door verkleining van de klassen, die immers tot gevolg heeft dat docenten meer aandacht kunnen besteden aan individuele leerlingen.

Ook via extra aandacht voor het mentoraat wordt getracht de (sociaal emotionele) schade van de pandemie te herstellen.

Ten behoeve van een analyse van de financiële positie is onderstaand de balans en resultatenrekening op hoofdruubrieken weergegeven.

Geconsolideerde balans per				
ACTIVA	31-12-2021		31-12-2020	
	€	€	€	€
Vaste activa				
Materiële vaste activa	3.094.993		2.800.923	
Financiële vaste activa	1.259.587		1.120.970	
		4.354.580		3.921.893
Vlottende activa				
Voorraden	2.535		943	
Vorderingen	429.309		374.014	
Liquide middelen	6.758.971		5.849.948	
		7.190.815		6.224.905
Totaal activa		11.545.395		10.146.798
PASSIVA				
		€		€
Eigen vermogen		7.203.490		6.239.187
Voorzieningen		1.953.187		1.790.368
Kortlopende schulden		2.388.718		2.117.243
Totaal passiva		11.545.395		10.146.798
Geconsolideerde staat van baten en lasten				
		rekening 2021		rekening 2020
	€	€	€	€
BATEN				
Rijksbijdragen	17.406.543		15.290.492	
Overige baten	503.642		499.479	
Totaal baten		17.910.185		15.789.971
LASTEN				
Personeelslasten	14.349.907		13.192.773	
Afschrijvingen	620.209		578.173	
Huisvestingslasten	614.939		629.003	
Overige instellingslasten	1.501.753		1.374.540	
Totaal lasten		17.086.808		15.774.489
Saldo baten en lasten		823.377		15.482
FINANCIËLE BATEN EN LASTEN				
Financiële baten en lasten		140.927		23.692
Netto resultaat		964.304		39.174

Balans

De post materiële vaste activa stijgt met circa € 295.000. Dit bedrag is feitelijk het saldo van € 620.000 afschrijvingen en € 915.000 aan investeringen. Van dit bedrag betreft ruim de helft ICT-investeringen: computers, laptops, netwerk. De investering in leermiddelen was in het verslagjaar relatief laag: € 91.000. Met de verschuiving naar digitale leermiddelen neemt de investering in meerjarige leermiddelen (boeken) in de loop van de tijd af.

De post financiële vaste activa betreft de effectenportefeuille van de meegeconsolideerde steunstichting. De toename is veroorzaakt door de koerswinst op de portefeuille.

De liquiditeitspositie van het Ichthus College is fors toegenomen. De toename kan verklaard worden uit het positieve exploitatiesaldo voor 2021. Zie voor het verband tussen exploitatie en liquiditeit het kasstroomoverzicht. De liquiditeiten zijn nagenoeg geheel ondergebracht bij het Ministerie van Financiën. Het Ichthus College heeft een goede liquiditeitspositie; de liquide middelen bedragen circa 2,8 maal de kortlopende schulden.

De toename van het vermogen is gelijk aan het exploitatiesaldo: ruim € 964.000. Het geconsolideerd vermogen komt daarmee uit op € 7.203.000, hiervan is € 5.593.000 aan te merken als publiek vermogen en € 1.610.000 als privaat vermogen. Voor de hoogte van het publiek vermogen hanteert de inspectie van het onderwijs een signaleringswaarde. Deze laat zich voor het Ichthus College als volgt berekenen:

Berekening signaleringswaarde vermogenspositie Ichthus College				
Aanschafwaarde gebouwen	1,27	1.001.865	50%	636.184
Boekwaarde overige vaste activa				2.408.501
Buffer, percentage van de totale baten		17.910.184	5%	895.509
				3.940.194
Publiek vermogen Ichthus College				5.593.000
Overschrijding, afgerond				1.652.000
Begrote exploitatietekorten 2022, 2023 en 2024				-1.302.000
Verwachte extra dotatie voorziening groot onderhoud, stel				-350.000
Structureel overtollig vermogen				-0

Het geconsolideerd vermogen bedraagt per einde van het verslagjaar ruim 62% van het balanstotaal (de solvabiliteitspositie). Het vermogen is gedurende het verslagjaar toegenomen met ongeveer € 964.000, zijnde het nettoresultaat. De stijging van het vermogen valt volledig terug te voeren op de (aanvullende) NPO bekosting. Er is een benadering gemaakt van het niet uitgegeven deel hiervan. Op basis hiervan wordt voorgesteld om "Bestemmingsreserve nog te besteden NPO-middelen" te vormen.

De voorzieningen stijgen in totaliteit met ruim € 160.000. De belangrijkste component hierin is de Voorziening groot onderhoud. Er wordt aan deze voorziening € 300.000 toegevoegd; de onttrekking bedraagt afgerond € 180.000. Per saldo dus een toename van € 120.000.

Exploitatie

Voor het Ichthus College werd voor 2021 een negatief saldo begroot van € 384.000. Hierin was meegenomen de ondersteuning van de steunstichting. Indien de begroting van de steunstichting wordt meegeconsolideerd, dan resulteert dit in een begrotingstekort van € 418.000. Uiteindelijk is over het verslagjaar een positief resultaat gerealiseerd van positief € 964.000. Per saldo een positieve afwijking van € 1.382.000. In de jaarrekening wordt dit nog nader geanalyseerd.

Op hoofdlijnen kan worden vastgesteld de afwijking in het resultaat volledig valt toe te schrijven aan de extra subsidie-inkomsten. Een deel van die inkomsten kon al worden besteed, en had daardoor onder andere hogere personele lasten als gevolg.

Kasstroom

De investeringen en groot onderhoudsprojecten kunnen worden gefinancierd vanuit de jaarlijkse cashflow. In de jaarrekening wordt dit nader toegelicht in het kasstroomoverzicht. Verwacht wordt dat dit ook de komende jaren zo zal blijven, zodat het aantrekken van vreemd vermogen niet aan de orde is.

5.1.8 Ontwikkelingen met betrekking tot interne en externe kwaliteitszorg

De afgelopen jaren heeft het onderwijs op het Ichthus College in het teken gestaan van het ontdekken en verbeteren van afstandsonderwijs. In vakgroepverband is veel ervaring opgedaan met het gebruik van Zoom om klassen of individuele leerlingen die vanuit huis lessen volgen, te kunnen bereiken. In het kader van het Nationaal Programma Onderwijs (NPO) zijn gelden beschikbaar gekomen om opgelopen achterstanden weg te werken. Deze gelden zijn ingezet voor het wegwerken van achterstanden op enerzijds het gebied van kwalificatie (denk aan de inzet van studentassistenten, het aanbieden van extra bijlessen en herkansingen) en anderzijds het gebied van subjectificatie en socialisatie (denk aan extra introductiemomenten, het vernieuwde mentoraat). Een flink deel van het geld is ook ingezet om te komen tot klassenverkleining, wat resulteert in meer aandacht voor de leerling.

5.2 Onderwijsprestaties en onderwijskundige zaken

5.2.1 Toelichting op de belangrijkste ontwikkelingen van het afgelopen jaar

Binnen het onderwijs wordt door de vakgroepen gewerkt vanuit de structuur van een onderwijsplan, en een vakspecifiek vakwerkplan. Realiteit is dat in coronatijd veel tevoren gestelde doelen niet zijn behaald. Andere (vernieuwings-) doelen hebben juist eerder een plaats gekregen. Diverse grote onderwijsonderwerpen als evaluatie internationaal leren kregen invulling en vervolg.

In verband met onderwijsachterstanden, ontstaan door corona, werd een commissie gevormd die onderzoek deed naar de betreffende achterstanden, op cognitief, executief en sociaal-emotioneel gebied. Op basis van de uitkomsten zijn interventies voorgesteld, die uitwerking krijgen, zowel schoolbreed als in het mentoraat, de vakken en het zorgteam.

5.2.2. Onderwijsprestaties

Schooladvies- en plaatsing:

In 2020/2021 verhieldden de leerlingen van leerjaar 3 zich als volgt t.o.v. het basisschooladvies:

Vmbo:

3,9% boven het advies

24,5% onder het advies

Havo:

11,6% boven het advies

12,1% onder het advies

Vwo:

10,7% boven het advies

Slaagpercentages 2020/2021:

Vmbo: 96,9% vergelijkbare scholen: 99,2%

Havo: 94,1% vergelijkbare scholen: 90,7%

Vwo: 97,7% vergelijkbare scholen: 94,0%

5.2.3. Onderwijskundige en onderwijs-programmatische zaken

Op basis van het onderzoek naar onderwijsachterstanden is gekozen voor een inzet in klasverkleining als interventie in 2021/2022 waardoor docenten en mentoren meer gelegenheid hebben om aandacht aan de leerlingen te besteden. Andere interventies zijn oa: vernieuwing van het mentoraat, samenwerken met student-assistenten en het bieden van identiteitsversterkende training.

5.2.4 Informatie over toegankelijkheid en het toelatingsbeleid

Het Ichthus College kent een open toelatingsbeleid, waarbij respect voor de grondslag een voorwaarde is. Een andere voorwaarde om toegelaten te worden is, dat leerlingen minimaal een advies vmbo-TL van de basisschool krijgen.

Op het gebied van ondersteuningsbehoeften worden er jaarlijks gesprekken gevoerd met zorgcoördinator en leerjaarcoördinator brugklassen. In die gesprekken wordt verkend of de ondersteuningsbehoefte van het kind kan worden geboden door het Ichthus College. Het schoolondersteuningsprofiel is hierbij de richtlijn.

5.2.5. Toelichting inzake de werkzaamheden op het gebied van onderzoek en ontwikkeling

Genoemd is al dat onderwijs in coronatijd een belangrijke plaats heeft gehad, ook in het onderzoek wat is uitgevoerd. Dit onderzoek was nodig om op verantwoorde wijze de verkregen NPO gelden toe te kennen.

5.3 Duurzaamheid

In het verslagjaar 2021 is in samenwerking met de “Werkgroep Duurzaamheid” een aantal grote duurzaamheidsprojecten gerealiseerd. Allereerst kan worden gemeld dat de tweede fase is uitgevoerd van het project LED-verlichting in gebouw B. Ook de 356 geïnstalleerde zonnepanelen mogen niet ongenoemd blijven, net zomin als de realisatie van het sedumdak op gebouw D.

In 2021 zijn er voorbereidingen getroffen voor een aantal 2022-projecten. Een van de projecten wordt uitgevoerd in overleg met/ op instigatie van de Omgevingsdienst Utrecht. De Omgevingsdienst ondersteunt de provincie Utrecht in het uitvoeren van de milieu- en omgevingstaken. Dit omvat ook de controle op de Erkende Maatregelenlijst Informatieplicht. Naast het benoemen van een aantal zaken die in orde zijn, werd aangegeven dat de traditionele PL-verlichting in gebouw A vervangen moet worden. Dit zal in 2022 worden gerealiseerd; in 2021 hebben al voorbereidende werkzaamheden plaatsgevonden.

Sinds 2021 wordt gebruik gemaakt van een EBS, een energieregistratie en bewakingsstelsel. Dit stelsel geeft een goed inzicht in het energieverbruik.

Het eerder gemaakte plan voor het vergroenen van het buitenterrein ging de tweede fase in; naar verwachting zal fase 3 in 2022 worden uitgevoerd.

Om leerlingen en medewerkers (meer) te betrekken bij de ontwikkelingen op duurzaamheidsgebied, is een duurzaamheidswerkgroep opgericht. Deze werkgroep bestaat uit twee leerlingen, twee OP-ers en twee OOP-ers.

Ook in 2021 deed het Ichthus College mee aan de dag van de duurzaamheid in het onderwijs. Er zijn gastlessen georganiseerd waarbij (oud) Tweede Kamer lid Carla Dik-Faber kwam spreken over dit onderwerp. Duurzaamheid is een onderwerp dat alleen maar meer aandacht krijgt. Het Ichthus College blijft zoeken naar mogelijkheden om te vergroenen, en ook om leerlingen en medewerkers bewust te maken van onze taak als rentmeester over de aarde.

6. Toekomstige ontwikkelingen

6.1 Ontwikkelingen per beleidsterrein

De verwachtingen met betrekking tot de toekomstige ontwikkelingen op de verschillende beleidsterreinen zijn voor een belangrijk deel vastgelegd in het nieuwe Schoolplan. Samenvattend wordt hier in dit jaarverslag het volgende over gezegd:

Onderwijs en onderzoek

Het onderwijs op het Ichthus college is gestoeld op de volgende drie pijlers: kwalificatie, socialisatie en subjectificatie. Deze drie pijlers zullen op een evenwichtige wijze terugkomen in alle vakken.

Kwaliteitszorg

De afgelopen jaren heeft het onderwijs op het Ichthus College in het teken gestaan van het ontdekken en verbeteren van afstandsonderwijs. In vakgroepverband is veel ervaring opgedaan met het gebruik van Zoom om klassen of individuele leerlingen die vanuit huis lessen volgen, te kunnen bereiken. In het kader van het Nationaal Plan Onderwijs (NPO) zijn gelden beschikbaar gekomen om opgelopen achterstanden weg te werken. Deze gelden zijn ingezet voor het wegwerken van achterstanden op enerzijds het gebied van kwalificatie (denk aan de inzet van studentassistenten, het aanbieden van extra bijlessen en herkansingen) en anderzijds het gebied van subjectificatie en socialisatie (denk aan extra introductiemomenten, het vernieuwde mentoraat). Een flink deel van het geld is ook ingezet om te komen tot klassenverkleining, wat resulteert in meer aandacht voor de leerling.

Personeel

Dit beleidsterrein is volop in beweging. De afdeling P&O is gereorganiseerd, en de komende tijd zal worden ingezet op doorontwikkeling van de afdeling en de betreffende medewerkers. Deze ontwikkeling wordt ook zichtbaar in de nieuwe naam van de afdeling: HRM (Human Resource Management). De dienst personeelsbegeleiding gaat eveneens verder onder een andere naam: HRD (Human Resource Development).

Huisvesting, investeringsbeleid en duurzaamheid

Duurzaamheid is een centraal thema in het nieuwe Schoolplan. Bij aanpassingen in de huisvesting en bij het doen van investeringen zal de factor duurzaamheid steeds een belangrijke rol spelen. De komende jaren zal het Ichthus College, samen met haar toeleveranciers, ook toewerken naar een strategie om te komen tot een energie neutrale school zonder aardgas.

6.2 Continuïteitsparagraaf

In het kader van de continuïteitsparagraaf willen we een tweetal ontwikkelingen apart benoemen:

- **NPO-subsidie**
In 2021 is de eerste tranche van deze subsidie ontvangen, ruim € 1.400.000. In 2022 volgt nog aanvullend budget; volgens de meest recente berichten zal de reeds toegezegde bijdrage nog naar boven worden bijgesteld. Besteding van de subsidies dient verantwoord plaats te vinden. Het Ichthus College zet, naast een aantal andere maatregelen, vooral in op verkleining van de klassen. Er zal worden getracht om deze klassen zo lang mogelijk te handhaven. De ervaringen hiermee zijn vooralsnog goed. Bovendien dragen kleinere klassen bij aan verlaging van de werkdruk van de lesgevende collega's. Als gevolg van de kleinere klassen zullen de resultaten van de komende 2 (wellicht meer) jaren negatief zijn.
- **Vereenvoudigde bekostiging**
Er werd al jaren gesproken over een nieuwe, vereenvoudigde bekostigingssystematiek. Ingaande 2022 is dit uiteindelijk gerealiseerd, met dien verstande dat er nog wel sprake is van een overgangsmaatregel, waardoor het effect van de nieuwe regeling pas in 2026 volledig tot zijn recht komt. De nieuwe regeling pakt voor het Ichthus voordelig uit. Op termijn mag hierdoor circa € 600.000 meer bekostiging worden verwacht.

Ook in 2020 was er al subsidie ontvangen ter compensatie van de kosten die in schooljaar 2020-2021 zijn gemaakt voor het opvangen van opgelopen corona-achterstanden.

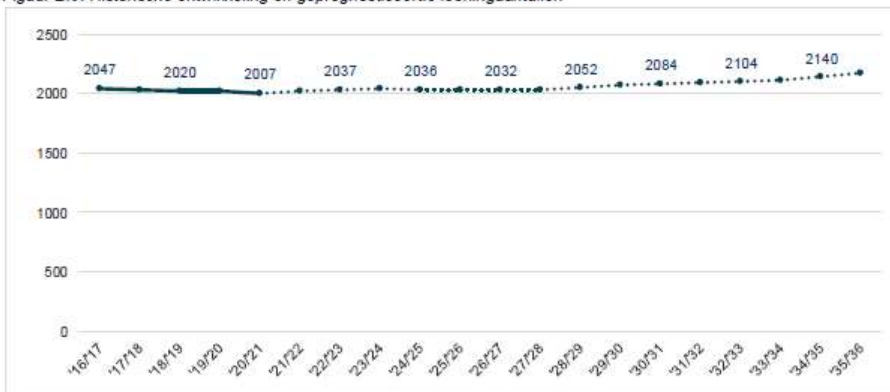
Inmiddels heeft het ministerie van OCW naar aanleiding van de corona-crisis het Nationaal Programma Onderwijs opgesteld. Hiervoor zijn veel middelen beschikbaar gesteld: acht en een half miljard euro. Deze middelen zijn bedoeld om in de komende twee schooljaren (tot en met zomer 2023) de opgelopen corona-achterstanden te analyseren, en op individueel niveau een plan van aanpak te maken en uit te voeren. De beschikbare middelen zullen vooral worden ingezet voor extra formatie.

Voor de meerjarenbegroting baseren we ons op de door Verus opgestelde leerlingprognose. De laatste prognose is opgesteld in november 2020. Bijzonder aan de laatste prognose is dat wordt uitgegaan van een beperkte groei van het aantal aanmeldingen en van de leerlingpopulatie, terwijl we in het verleden rekening hielden met een beperkte krimp. We dienen ons hierbij wel te realiseren dat het "slechts" prognoses betreft. Onderstaande figuren tonen de geprognosticeerde instroom en populatie voor de komende jaren. Overigens is de instroom voor schooljaar 2022-2023 enigszins tegenvallend, rond 350 nieuwe brugklasleerlingen. Voor het lopende jaar heeft dit nog geen gevolgen voor de bekostiging. Voor 2023 zal het aantal leerlingen lager uitkomen, dan oorspronkelijk begroot; naar verwachting nog net boven de 2000 leerlingen.

Figuur B.2: Historische ontwikkeling en geprognosticeerde instroom in leerjaar 1 (totaal gemeenten)



Figuur B.3: Historische ontwikkeling en geprognosticeerde leerlingaantallen



De personeelsformatie zal naar verwachting meebewegen met de leerling-populatie.

In de meerjarenbegroting 2022-2026 is uitgegaan van de volgende gegevens:

Leerlingen en formatie	2021	2022	2023	2024	2025	2026
instroom brugklassers t-1	408	430	402	404	397	397
aantal leerlingen t-1	2.006	2.043	2.070	2.056	2.062	2.045
Formatie	20-21	21-22	22-23	23-24	24-25	25-26
Directie	6,00	6,00	6,00	6,00	6,00	6,00
OP	121,12	119,87	121,59	115,77	111,69	110,77
OOP	41,51	40,44	40,44	40,26	40,26	38,26
Totaal	168,63	166,31	168,02	162,02	157,95	155,03
aantal leerlingen per FTE	11,9	12,3	12,3	12,7	13,1	13,2

Op basis van deze gegevens is onze meerjarenbegroting opgesteld.

Meerjarenbegroting en kengetallen

bedragen x 1 000

	realisatie 2021	begroting 2022	begroting 2023	begroting 2024	begroting 2025	begroting 2026
BALANS - ACTIVA						
Materiële vaste activa	3.036	3.163	3.083	2.943	2.780	2.705
Vlottende activa	432	432	432	432	432	432
Liquide middelen	6.601	6.399	5.922	5.844	5.757	6.016
	10.069	9.993	9.437	9.219	8.969	9.153
BALANS - PASSIVA						
Eigen vermogen	5.729	5.540	4.794	4.427	4.394	4.377
Voorziening groot onderhoud	1.163	1.277	1.465	1.615	1.397	1.598
Overige voorzieningen	790	790	790	790	790	790
Kortlopende schulden	2.387	2.387	2.387	2.387	2.387	2.387
	10.069	9.993	9.437	9.219	8.969	9.153
EXPLOITATIE	2021	2022	2023	2024	2025	2026
Rijksbijdragen	17.910	17.258	16.464	16.453	16.628	16.606
Personeelslasten	-14.350	-14.485	-14.437	-14.065	-13.891	-13.842
Afschrijvingen	-620	-679	-679	-662	-679	-690
Huisvestingslasten	-615	-685	-685	-685	-685	-685
Overige instellingslasten	-1.496	-1.598	-1.408	-1.408	-1.405	-1.405
Financiële baten en lasten	-3	-	-	-	-	-
	826	-189	-745	-368	-32	-17
Liquiditeitspositie	2021	2022	2023	2024	2025	2026
Liquide middelen	6.601	6.399	5.922	5.844	5.757	6.016
Overige vlottende middelen	432	432	432	432	432	432
Kortlopende schulden	-2.387	-2.387	-2.387	-2.387	-2.387	-2.387
Liquiditeitspositie	4.646	4.444	3.966	3.888	3.802	4.060
Mutatie liquiditeitspositie	695	-202	-477	-78	-86	258
Ontwikkeling liquiditeitspositie	2021	2022	2023	2024	2025	2026
saldo exploitatie	826	-189	-745	-368	-32	-17
bij: afschrijvingen	620	679	679	662	679	690
bij: toevoeging voorzieningen	300	300	300	300	300	300
cash flow	1.746	790	234	594	947	973
aangewend voor:						
investeringen	850	805	599	522	516	616
voorziening groot onderhoud	137	187	112	150	517	99
	987	992	711	672	1.033	715
Mutatie liquiditeitspositie	759	-202	-477	-78	-86	258

Kengetallen	2021	2022	2023	2024	2025	2026
Solvabiliteit	0,68	0,68	0,66	0,66	0,65	0,65
Liquiditeit	2,77	2,68	2,48	2,45	2,41	2,52
Huisvestingsratio	3,83%	4,16%	4,21%	4,31%	4,35%	4,36%
Signaleringswaarde vermogenspositie						
Aanschafwaarde gebouwen	1.002	1.002	1.002	1.002	1.002	1.002
factor	0,5	0,5	0,5	0,5	0,5	0,5
bouwkostenindex schoolgebouwen	1,27	1,27	1,27	1,27	1,27	1,27
	636	636	636	636	636	636
boekwaarde ov vaste activa	2.409	2.575	2.536	2.436	2.312	2.278
5% van totale baten	896	863	823	823	831	830
signaleringswaarde	3.940	591.835	551.681	511.505	471.316	431.205
eigen vermogen (ongeconsoleerd)	5.729	5.540	4.794	4.427	4.394	4.377
af: privaat vermogen	-136	-136	-136	-136	-136	-136
publiek vermogen	5.593	5.404	4.658	4.290	4.258	4.241
overschrijding / onderschrijding	1.653	-586.431	-547.022	-507.215	-467.057	-426.964

Toelichting investeringsbeleid

In het investeringsbeleid van het Ichthus College wordt rekening gehouden met de maatschappelijke ontwikkelingen. Zowel verduurzaming als verdere digitalisering worden zichtbaar in de toekomstplannen. Te noemen vallen de investering in zonnepanelen, aanleg van een sedumdak, en de geleidelijke vergroening van de schoolpleinen. De digitalisering van het onderwijs wordt zichtbaar in het lesgeven zelf (vervanging van krijtborden door digiborden), de mogelijkheid tot hybride lesgeven (zoals tijdens de corona-periode in de praktijk gebracht), en de verschuiving van meerjarige leermiddelen naar (éénjarige) licenties. Deze investeringsstrategie zal naar verwachting ook de komende jaren worden voortgezet.

Toelichting meerjarenbalans

De meerjarige balans laten een relatief stabiel verloop zien. Voor de nabije toekomst worden geen bijzonderheden verwacht.

Toelichting meerjaren-exploitatierkening

De meerjaren-exploitatierkening is gebaseerd op de begroting 2022 zoals eind 2021 opgesteld. De komende jaren staan deels in het kader van het wegwerken van de opgelopen corona-achterstanden. De klassenverkleining zoals min ingang van schooljaar 2021-2022 gerealiseerd, zal nog een aantal schooljaar worden doorgetrokken, voorafhankelijk van de financiële ruimte.

Overschrijding signaleringswaarde

De vermogenspositie van onderwijsinstelling heeft de voortdurende aandacht van de politiek, het ministerie en de onderwijsinspectie. Vanaf 2020 is een nieuwe meetmethode door het ministerie geïntroduceerd, waarbij het principe "comply or explain" wordt gehanteerd. Een overschrijding van het normvermogen/ de signaleringswaarde moet worden uitgelegd. Voor het Ichthus College zien we per eind 2021 een aanmerkelijke overschrijding, die op basis van de begroting 2022 ook weer aanzienlijk afneemt. Het begrote exploitatietekort voor 2022 en de voorgenomen investeringen zijn daarvan de oorzaak. Bij het beoordelen van de overschrijding moet ook rekening worden gehouden met de hoogte van de onderhoudsvoorziening.

JAARREKENING

1. Grondslagen

Algemeen

De jaarrekening 2021 is opgesteld volgens de inrichtingseisen van Titel 9 BW2, de regeling Jaarverslaggeving Onderwijs en de richtlijnen van de Raad voor de Jaarverslaggeving die voor het onderwijs van kracht zijn. In RJ 660 zijn specifieke modellen en bepalingen opgenomen voor het onderwijs.

De in de jaarrekening opgenomen bedragen luiden in euro's.

Consolidatiegrondslag

Het bestuur van de te Veenendaal gevestigde Stichting Steunfonds Maskil bestaat uit één lid te weten de in functie zijnde voorzitter van het College van Bestuur van de Stichting voor christelijk voortgezet onderwijs op reformatorische grondslag voor Veenendaal en omgeving. De aldus ontstane personele unie van rechtspersonen is verplicht om de jaarcijfers van de onderhavige stichtingen te consolideren.

In de onderhavige balans per 31 december 2021 en de winst- en verliesrekening 2021 zijn de cijfers van de hiervoor bedoelde stichtingen geaccumuleerd. Er heeft eliminatie plaatsgevonden van de relevante inkomsten, uitgaven, vorderingen en schulden.

Waardering activa en passiva

Materiële vaste activa

De materiële vaste activa worden gewaardeerd tegen de aanschafprijs verminderd met de afschrijvingen.

De afschrijvingen worden berekend als vast percentage van de aanschafwaarde.

De volgende afschrijvingstermijnen worden gehanteerd:

- terreinen	n.v.t.
- gebouwen	25 jaar
- inventaris en apparatuur	5 - 15 jaar
- hard- en software	5 - 10 jaar
- overige vaste activa (met name leerboeken)	4 jaar

Financiële vaste activa

De beleggingen van Stichting Steunfonds Maskil zijn gewaardeerd tegen de actuele waarde. Aangezien de beleggingen bestaan uit op de beurs genoteerde beleggingen worden de koerseffecten direct in het resultaat verwerkt en wordt geen herwaarderingsreserve gevormd. Deze beleggingen worden gefinancierd door het stichtingsvermogen van Stichting Steunfonds Maskil (privaat vermogen).

Voorzieningen

Met toekomstige lasten die voortkomen uit de huidige bedrijfsvoering wordt rekening gehouden door middel van het treffen van voorzieningen. Er zijn voorzieningen voor:

- groot onderhoud	De voorziening wordt berekend op basis van nominale waarde. In beginsel worden de gecumuleerde bestedingen groot onderhoud gespreid over de planningsperiode van het meerjarenonderhoudsplan gedoteerd aan de voorziening groot onderhoud, rekening houdend met de reeds aanwezige opgebouwde voorzieningen. Voor de berekening van de voorziening groot onderhoud wordt gebruik gemaakt van de overgangsregeling zoals verwoord in de RJO artikel 4 lid 1c. Deze dotatie wordt waar dat mogelijk is gemaximeerd op € 300.000 per jaar.
- spaarverlof	Deze voorziening wordt berekend tegen de nominale waarde.
- verrekening uitkeringskosten	Deze voorziening wordt berekend op het totaal van de waarschijnlijk verschuldigde toekomstige verrekeningen van per balansdatum lopende uitkeringen.
- jubilea	Deze voorziening wordt berekend op het toekomstig te bereiken salaris bij het bereiken van de uitkering. De voorziening wordt berekend tegen de netto vermogenswaarde rekening houdend met een disconteringsvoet behorend bij langjarige financieringen. Tevens wordt rekening gehouden met de blijfkans.
- voorziening LBP verplichting	De voorziening wordt berekend tegen het gestandaardiseerde uurtarief behorend bij de functie (OP/OOP). Aangezien opgespaarde bedragen alleen bij OOP tot schaal 9 uitbetaald mogen worden, wordt in de voorziening gerekend met een uitstroomkans van 5% dat spaarsaldi niet zullen worden ingezet.

Bepaling van het resultaat

De baten en lasten worden toegerekend aan het boekjaar waarop ze betrekking hebben. Winsten worden slechts genomen voor zover zij op balansdatum zijn verwezenlijkt. Verliezen en risico's die hun oorsprong vinden voor het einde van het verslagjaar, worden in acht genomen, indien zij voor het vaststellen van de jaarrekening bekend zijn geworden.

Opbrengstverantwoording

De rijksbijdragen worden opgenomen conform de door het ministerie van OCW vastgestelde toekenning en tijdsevenredig toegerekend aan het exploitatiejaar. De verantwoording van de overige opbrengsten uit het verlenen van diensten (w.o. detachering, verhuur ruimte) geschiedt naar rato van de geleverde prestaties, gebaseerd op de verrichte diensten tot aan de balansdatum in verhouding tot de in totaal te verrichten diensten. Subsidies worden als bate verantwoord in de staat van baten en lasten in het jaar waarin de gesubsidieerde kosten zijn gemaakt of opbrengsten zijn gederfd, of wanneer een gesubsidieerd exploitatietekort zich heeft voorgedaan. De baten worden verantwoord als het waarschijnlijk is dat deze worden ontvangen en de instelling de condities voor ontvangst kan aantonen.

Afschrijvingen op materiële vaste activa

Materiële vaste activa worden vanaf het moment van ingebruikneming afgeschreven over de verwachte toekomstige gebruiksduur van het actief. Over terreinen wordt niet afgeschreven.

Personeelsbeloningen/pensioenen

Lonen, salarissen en sociale lasten worden op grond van de arbeidsvoorwaarden verwerkt in de staat van baten en lasten voor zover ze verschuldigd zijn aan werknemers.

Voor de medewerkers van de organisatie is een pensioenregeling getroffen die kwalificeert als een toegezegde pensioenregeling. Deze pensioenregeling is ondergebracht bij een bedrijfstakpensioenfonds (ABP) en wordt – overeenkomstig de RJ – in de jaarrekening verwerkt als toegezegde bijdrageregeling. Dit betekent dat de over het boekjaar verschuldigde premies als kosten worden verantwoord. De risico's van loonontwikkeling, prijsindexatie en beleggingsrendement op het fondsvermogen zullen mogelijk leiden tot toekomstige aanpassingen in de jaarlijkse bijdragen aan het pensioenfonds. Deze risico's komen niet tot uitdrukking in een in de balans opgenomen voorziening. Informatie over eventuele tekorten en de gevolgen hiervan voor de stichting voor de pensioenpremies in de toekomstige jaren is niet beschikbaar.

Kasstroomoverzicht

Het kasstroomoverzicht is opgesteld op basis van de indirecte methode.

2. Geconsolideerde balans per

ACTIVA

	31-12-2021		31-12-2020	
	€	€	€	€
Vaste activa				
Materiële vaste activa	3.094.993		2.800.923	
Financiële vaste activa	1.259.587		1.120.970	
		4.354.580		3.921.893
Vlottende activa				
Vorraden	2.535		943	
Vorderingen	429.309		374.014	
Liquide middelen	6.758.971		5.849.948	
		7.190.815		6.224.905
Totaal activa		<u>11.545.395</u>		<u>10.146.798</u>

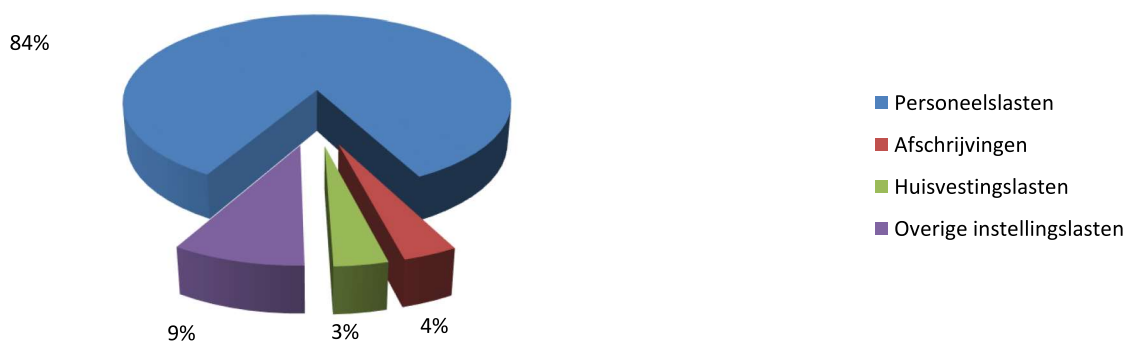
PASSIVA

	31-12-2021		31-12-2020	
	€	€	€	€
Eigen vermogen		7.203.490		6.239.187
Vorzieningen		1.953.187		1.790.368
Kortlopende schulden		2.388.718		2.117.243
Totaal passiva		<u>11.545.395</u>		<u>10.146.798</u>

3. Geconsolideerde staat van baten en lasten over 2021

	rekening 2021		begroting 2021		rekening 2020	
	€	€	€	€	€	€
BATEN						
Rijksbijdragen	17.406.543		15.156.404		15.290.492	
Overige baten	503.642		453.478		499.479	
Totaal baten		17.910.185		15.609.882		15.789.971
LASTEN						
Personeelslasten	14.349.907		13.353.099		13.192.773	
Afschrijvingen	620.209		647.829		578.173	
Huisvestingslasten	614.939		601.000		629.003	
Overige instellingslasten	1.501.753		1.430.321		1.374.540	
Totaal lasten		17.086.808		16.032.249		15.774.489
Saldo baten en lasten		823.377		422.367-		15.482
FINANCIËLE BATEN EN LASTEN						
Financiële baten en lasten		140.927		4.600		23.692
Exploitatiesaldo		964.304		417.767-		39.174

Kostenverdeling Ichthus College 2021



4. Geconsolideerd kasstroomoverzicht 2021

LIQUIDE MIDDELEN PER	31-12-2021	31-12-2020	31-12-2019
	€	€	€
Stand liquide middelen	6.758.971	5.849.948	5.500.919
Mutatie liquide middelen boekjaar	<u>909.023</u>	<u>349.029</u>	

KASSTROOM UIT OPERATIONELE ACTIVITEITEN

	2021		2020	
	€	€	€	€
Saldo baten & lasten		823.377		15.482
bij:				
- afschrijvingen	620.209		578.173	
- mutatie voorzieningen	162.819		150.120	
		<u>783.028</u>	<u>728.293</u>	
Veranderingen in vlottende middelen:				
- mutatie financiële vaste activa	138.617		30.107	
- mutatie voorraden	1.592		581-	
- mutatie vorderingen	55.295		109.589-	
- mutatie schulden	271.475-		137.068-	
		<u>75.971</u>	<u>217.131</u>	
Kasstroom uit bedrijfsoperaties		1.682.374		960.906
Financiële baten en lasten		140.927		23.692
Totaal kasstroom uit operationele activiteiten		<u>1.823.301</u>		<u>984.598</u>
KASSTROOM UIT INVESTERINGSACTIVITEITEN				
Investerings in materiële vaste activa		914.280		635.568
SALDO KASSTROOM BOEKJAAR		<u>909.022</u>		<u>349.030</u>

5. Toelichting op de geconsolideerde balans

ACTIVA

Materiële vaste activa

De investeringen in materiële vaste activa zijn als volgt opgebouwd c.q. onderverdeeld:

	Gebouwen en terreinen	Inventaris & apparatuur	hard- en software	boeken- fonds	Totaal materële vaste activa
	€	€	€	€	€
Aanschaffingen t/m 2020	1.060.525	2.867.026	1.254.038	1.206.768	6.388.357
Afschrijvingen t/m 2020	333.958	1.648.310	830.344	774.823	3.587.434
Boekwaarde 1-1-2021	726.567	1.218.716	423.694	431.946	2.800.923
Bij: investeringen boekjaar		343.239	474.344	96.696	914.279
Af: afschrijvingen boekjaar	40.075	200.452	168.155	211.527	620.209
Boekwaarde 31-12-2021	686.492	1.361.503	729.883	317.115	3.094.993
Cum. aanschafwaarde 31-12-2020	1.060.525	2.867.026	1.254.038	1.206.768	6.388.357
Bij: investeringen 2021	-	343.239	474.344	96.696	914.279
Af: Buiten gebruikstellingen	-	121.782	10.076	229.937	361.795
Cum. aanschafwaarde 31-12-2021	1.060.525	3.088.483	1.718.306	1.073.528	6.940.841
Cum. afschrijving t/m 2021	374.033	1.726.980	988.423	756.413	3.845.848
Boekwaarde 31-12-2021	686.492	1.361.503	729.883	317.115	3.094.993
Boekwaarde Ichthus College	627.832	1.361.503	729.883	317.115	3.036.333
Boekwaarde Stg Steunfonds Maskil	58.660				58.660
Boekwaarde 31-12-2021	686.492	1.361.503	729.883	317.115	3.094.993

Verzekering van de gebouwen is de verantwoordelijkheid van de gemeente Veenendaal. De gemeente Veenendaal hanteert de volgende verzekerde waardes:

gebouwen	€ 45.798.500
inventaris	€ 7.604.850

Financiële vaste activa

De financiële vaste activa betreffen de effectenportefeuille welke als volgt is opgebouwd:

	balans per 31-12-2020	beurskoers 31-12-2021	balans per 31-12-2021
	€	€	€
aandelen-portefeuille Stichting Steunfonds Maskil	1.120.970	1.259.587	1.259.587
Totaal effecten	1.120.970	1.259.587	1.259.587

De effectenportefeuille van de Stichting Steunfonds Maskil is met privaat vermogen gefinancierd.

In de cijfers per einde verslagjaar is deze beleggingsportefeuille van de steunstichting meegeconsolideerd. De beleggingen worden gewaardeerd op de actuele beurskoers, conform het door de ING-bank verstrekte jaaroverzicht.

Vorraden

De post voorraden betreft de volgende gebruiksgoederen:

	31-12-2021		31-12-2020	
	€	€	€	€
Blokfluiten	-			
Waardebonnen / irischeques	2.535		943	
Totaal voorraden		2.535		943

Vorderingen

De post vorderingen kan als volgt worden gespecificeerd:

	31-12-2021		31-12-2020	
	€	€	€	€
Debiteuren	95.546		76.908	
Transitorische posten	163.564		138.762	
Werkboeken lopend schooljaar	137.200		127.750	
Te vorderen rente	-		-	
Vordering compensatie transitievergoedingen	-		-	
Overige vorderingen en overlopende activa	32.999		30.594	
Totaal vorderingen		<u>429.309</u>		<u>374.014</u>

Liquide middelen

De post liquide middelen bestaat uit de volgende onderdelen:

	31-12-2021		31-12-2020	
	€	€	€	€
Rekening courant GMB	6.586.225			
Rekening courant ABN-AMRO	-		139.273	
Charitas spaarrekening ABN-AMRO	-		4.525.891	
Vermogensspaarrekeningen ABN-AMRO	-		1.000.000	
Rekening courant ABN-AMRO	9.194		4.106	
ABN-AMRO Zendingsrekening	4.645		9.450	
Visacards	2.424-		634-	
Kasgeld (kluis)	-		10.171	
Kasgeld	3.461		4.497	
Kas TOA's en conciërges	168		8	
ING Private Banking Spaarrekening (Maskil)	152.479		152.541	
ING Rekening courant (Maskil)	4.157		3.580	
ING Vermogensbeheer rekening (Maskil)	1.066		1.065	
Totaal liquide middelen		<u>6.758.970</u>		<u>5.849.948</u>

De ING-rekeningen betreffende de liquide middelen van steunfonds Maskil die vanaf 2017 worden meegeconsolideerd. De liquide middelen staan volledig ter vrije beschikking.

PASSIVA

Eigen vermogen

	balans per 31-12-2020	resultaat 2021	bestemming resultaat 2021	overige mutaties	balans per 31-12-2021 na verwerking voorstel resultaat- bestemming
		€			€
Algemene reserve (publiek vermogen)	3.698.629		12.835-	-	3.685.794
Bestemmingsreserve huisvesting	667.907		40.075-		627.832
Onderwijs Ontwikkel Fonds	150.000		-	-	150.000
Bestemmingsreserve Slob-gelden	250.542		250.542-		-
Bestemmingsreserve nog te besteden NPO-gelden			1.129.247		1.129.247
Bestemmingsreserves (publiek)	1.068.449				1.907.079
Bestemmingsreserves (privaat)	136.098				136.098
Meegeconsolideerd vermogen (privaat)	1.336.011	-	138.509		1.474.520
Onverdeeld resultaat boekjaar		964.304	964.304-		-
Totaal eigen vermogen	6.239.187	964.304	-	-	7.203.491

Ter gelegenheid van de met eigen middelen gefinancierde nieuwbouw van gebouw D, is in 2012 besloten tot vorming van een huisvestingsreserve ten laste van de algemene reserve. Het verloop van deze reserve gaat parallel aan de afschrijving op het desbetreffende gebouw D.

In 2016 is een Onderwijs Ontwikkel Fonds gevormd van € 150.000. Dit bedrag is in de jaren 2016 tot en met 2018 aangewend. Per einde 2018 is wederom € 150.000 aan dit fonds toegevoegd. Er zijn nog geen bedragen ten laste van dit fonds geboekt.

In december 2019 is vanuit het onderwijsconvenant extra bekostiging ontvangen, op het Ichthus-College als Slob-gelden geëtiketteerd. Van het totale bedrag, afgerond € 312.000, is in 2020 circa € 61.500 besteed. Het resterende deel (circa € 250.000) is in 2021 aangewend, tesamen met de inzet van de NPO-gelden.

In 2021 is de eerste tranche ontvangen van de NPO-gelden. Dit betreft aanvullende bekostiging voor het opzetten van herstelprogramma's naar aanleiding van de corona-crisis. De extra bekostiging is als bate verwerkt. Het nog niet aangewende deel is toegevoegd aan de bovengenoemde reserve.

Het stichtingskapitaal betreft privaat vermogen. Het saldo dateert vanuit het verleden, en is hoofdzakelijk ontstaan uit overschotten vanuit de ouderbijdrage en het boekenfonds.

In 2016 is de bestuurssamenstelling van de Stichting Steunfonds Maskil gewijzigd. Hierdoor heeft het Ichthus College een zodanig overwegende stem in het bestuur van Maskil dat de cijfers moeten worden geconsolideerd.

Vorzieningen

	saldo per 31-12-2020	toevoeging	onttrekking	saldo per 31-12-2021	looptijd
	€	€	€	€	
Voorziening groot onderhoud	1.042.399	300.000	179.120-	1.163.279	<1jr:€ 385.000 >1jr:€ 778.279
Voorziening spaarverlof	28.704		1.802-	26.902	<1jr:€ 14.490 >1 jr:€ 12.412
Voorziening verrekening uitk.kst.	121.376	16.290	36.155-	101.511	<1jr:€ 28.431 >1 jr:€ 73.080
Voorziening jubilea	240.889	22.139	40.639-	222.389	<1jr:€ 6.916 >1 jr:€ 215.473
Voorz. Levensfase Bewust Personeelsbeleid	357.000	316.667	234.561-	439.106	<1jr:€ 110.000 >1 jr:€ 329.106
Totaal voorzieningen	1.790.368	655.096	492.277-	1.953.187	

De toevoeging aan de voorziening groot onderhoud is gebaseerd op het meerjarig onderhoudsplan. Het gedeelte korter dan een jaar betreft de voor 2020 geplande groot-onderhouds-projecten.

De voorziening spaarverlof betreft een voorziening die is ingesteld ter dekking van de salariskosten van in de toekomst te verlenen spaarverlof. Er is nog een viertal deelnemers.

Sommige personeelsleden en oud-personeelsleden hebben recht op een inkomensaanvulling. Van deze aanvulling wordt 25% verhaald op het Ichthus College. De voorzienbare toekomstige verrekeningen (die gebaseerd zijn op maatregelen uit het verleden) zijn thans als voorziening op de balans opgevoerd.

De voorziening jubilea voorziet in dekking van de extra kosten bij 25- en 40-jarige jubilea. Er wordt rekening gehouden met de realisatiekans (komt iemand voor een bepaald jubileum in aanmerking?) en de blijfkans. Er wordt uitgegaan van pensioenering op 67-jarige leeftijd.

In het kader van het Levensfase Bewust Personeelsbeleid wordt aan medewerkers op jaarbasis 50 uur toegekend die (binnen grenzen) naar eigen inzicht mogen worden aangewend. Voor de per balansdatum nog niet aangewende uren wordt een voorziening gevormd.

Kortlopende schulden

	31-12-2021		31-12-2020	
	€	€		
Crediteuren	115.572		140.934	
Belastingen en premies soc.verzekeringen	622.125		589.033	
Pensioenpremies	207.563		177.299	
Overlopende passiva	1.109.952		1.103.282	
Overige kortlopende schulden	333.505		106.695	
Totaal kortlopende schulden		<u>2.388.717</u>		<u>2.117.243</u>

De overlopende passiva betreffen:

	31-12-2021		31-12-2020	
	€	€	€	€
vooritontvangen subsidie gratis leermiddelen	384.420		378.719	
vakantiegelden / bindingstoelagen	489.883		452.233	
subsidies OCW	74.658		114.584	
overige vooruitontvangen subsidies	-		-	
tussenrekening ouderbijdrage	36.610		41.024	
Global Citizen-verplichtingen	92.968		107.761	
overige overlopende passiva	31.413		8.961	
		<u>1.109.952</u>		<u>1.103.282</u>

De overige kortlopende schulden betreffen:

	31-12-2021		31-12-2020	
	€	€	€	€
fondswerving expeditie	30.858		7.490	
saldo zendingsrekeningen	6.320		17.237	
niet opgenomen verlofuren OOP	37.801			
reservering overuren OP	110.500			
reservering kosten generatiepact	111.900		51.640	
netto loon	4.378		2.486	
overige nog te betalen kosten	31.748		27.842	
Totaal overige kortlopende schulden		<u>333.505</u>		<u>106.695</u>

Vanaf schooljaar 2015-2016 werkt het Ichthus College aan het Global Citizen-programma. Onderdeel hiervan is dat alle leerlingen van de onderbouw per jaar een bijdrage betalen van € 100. Hiervan worden tijdens de onderbouw-periode de eendaagse en meerdaagse internationale uitwisselingen en excursies betaald. De vergelijkende cijfers van het voorgaande boekjaar zijn, waar nodig, slechts qua rubricering voor vergelijkingsdoeleinden aangepast.

Specificatie subsidies OCW

Subsidie tbv	saldo per begin boekjaar	ontvangen in boekjaar	vrijval tgv resultaat	saldo per einde boekjaar
	€	€	€	€
Niet geoormerkt:				
Subs.verv.kst lerarenbeurs	8.801	26.059	19.658	15.201
Subsidie zij-instroom	15.833	40.000	22.500	33.333
VSV - vast	17.500	46.416	46.416	17.500
subsidie inhaal corona-achterstanden	72.450	-	72.450	-
Totaal subsidies OCW	<u>114.584</u>	<u>112.475</u>	<u>161.024</u>	<u>66.034</u>

Niet in de balans opgenomen activa en verplichtingen

Het Ichthus College heeft een aantal langlopende verplichtingen. Onder de langlopende verplichtingen worden niet gerekend (software) licenties en andere duurovereenkomsten die in de regel vooraf worden betaald, dan wel met een korte opzegtermijn kunnen worden beëindigd. Ook overeenkomst met een beperkte financiële betekenis worden niet vermeld.

Energie

Voor de levering van gas elektriciteit zijn overeenkomsten gesloten die tot stand zijn gekomen door middel van Europese aanbesteding door het aanbestedingscollectief "Energie voor Scholen". Belang: circa € 150.000 per jaar.

Facilitaire zaken

Voor diverse facilitaire zaken zijn afzonderlijke langlopende contract gesloten. Hieronder vallen schoonmaak, groepsvervoer, huur multi-functionals en schoolcatering en partycatering. Belang circa € 355.000 per jaar.

Leermiddelen

Er is een langlopende overeenkomst tot het leveren van leermiddelen en het verzorgen van de inname en uitgifte van deze leermiddelen aan de leerlingen. Belang: tussen circa € 250.000 en circa € 400.000 per jaar.

Onderhoud gebouwen en terreinen

Voor het uitvoeren van preventief en correctief onderhoud aan de technische E- en W-installaties is een onderhoudsovereenkomst gesloten. Hetzelfde geldt voor het buitenschilderwerk en het "niet-planmatig en regie bouwkundig onderhoud". Belang tussen circa € 100.000 en circa € 200.000 per jaar.

Digitale schoolborden

Er is een meerjarige overeenkomst gesloten voor het leveren van digitale schoolborden. Belang circa € 100.000 per jaar.

Niet in de balans opgenomen voorwaardelijke activa

Op grond van de regeling onvoorziene gevallen bij invoering vereenvoudiging bekostiging voortgezet onderwijs wordt een vordering op het ministerie van OCW opgenomen ter hoogte van de op balansdatum bestaande schuld aan het personeel inzake de tot en met december opgebouwde vakantie-aanspraken én de op balansdatum verschuldigde afdracht pensioenpremies en loonheffing over de maand december, met een voorgeschreven maximum van 7,5% over de personele bekostiging.

De vordering op balansdatum bedraagt

€
1.319.571
970.047

Het maximale bedrag dat als vordering kan worden opgenomen, bedraagt

6. Toelichting op de geconsolideerde staat van baten en lasten

BATEN

Rijksbijdragen

	rekening 2021	begroting 2021	rekening 2020
	€	€	€
Personele bekostiging	12.933.958	12.157.674	12.192.747
Af: verrekening uitkeringskosten	140.958-	164.000-	155.033-
Personele bekostiging	12.793.000	11.993.674	12.037.714
Materiële bekostiging	1.577.281	1.546.114	1.551.982
Overige subsidies OCW	3.036.262	1.616.616	1.700.796
Totaal rijksbijdragen	17.406.543	15.156.404	15.290.492
Verschil rekening - begroting	2.250.139		
Verschil rekening - rekening		2.116.051	

Personele bekostiging

Het aantal leerlingen (bepalend voor de bekostiging) kwam voor 2021 uit op 2008; iets lager dan het voorafgaande jaar (2016). De bekostiging per leerling is relatief fors gestegen. Dit wordt veroorzaakt door de bekostiging van de loonsverhoging. Daarnaast is een deel van de prestatiebox overgeheveld naar de personele bekostiging. Vanaf 2022 worden personele en materiële bekostiging samengevoegd.

Verrekening uitkeringskosten

Onder deze noemer worden kosten voor WW en wachtgeld omgeslagen over de VO-sector. Er is sprake van een algemene omslag van uitkeringskosten. Daarboven vindt nog een individuele verrekening plaats van 25% van de uitkeringen die aan (oud) personeelsleden zijn verstrekt.

Materiële bekostiging

De beperkte stijging van de materiële bekostiging wordt veroorzaakt door indexatie van de bekostiging.

Overige subsidies OCW

De post overige subsidies is als volgt opgebouwd:

	rekening 2021	begroting 2021	rekening 2020
	€	€	€
Subsidie gratis leermiddelen	653.304	636.555	643.083
Prestatiebox	236.726	632.894	686.433
Aanvullende bekostiging	-	-	-
Aanvullende bekostiging nieuwkomers	-	-	-
Lerarenbeurs / subsidie zij-instroom	42.158	25.087	25.054
Leraar Ontwikkelfonds	-	-	10.345
Subsidie bestrijding voortijdig schoolverlaten	46.416	8.550	42.211
Subsidie bestrijding corona-achterstanden	72.450	72.450	51.750
Subsidie extra hulp in de klas	231.272		
Aanvullende bekostiging eindexamens 2021	98.643		
Subsidie Nationaal Programma Onderwijs	1.407.228		
Bijdrage samenwerkingsverband	248.065	241.080	241.920
Totaal overige subsidies OCW	3.036.262	1.616.616	1.700.796
Verschil rekening - begroting	1.419.646		
Verschil rekening - rekening		1.335.466	

De ontvangen prestatiebox-subsidie was ruim hoger dan begroot. Hetzelfde geldt voor de subsidie "Bestrijding Voortijdig School Verlaten". Er is aan het eind van het jaar een subsidie ontvangen, bedoeld om opgelopen corona-achterstanden bij leerlingen weg te kunnen werken. Deze subsidie is voor een evenredig deel aan 2020 toegerekend. onderwijsontwikkeling. Deze subsidie wordt door middel van reservevorming doorgeschoven naar de toekomstige jaren.

	rekening 2021	begroting 2021	rekening 2020
	€	€	€
Overige baten			
Verhuur Gymnastiekzalen	7.933	15.000	12.946
Verhuur diverse ruimten	13.681	10.000	6.898
Detachering personeel	131.443	104.264	172.805
Bijdrage leerlingtesten	1.575	1.000	775
Ouderbijdrage - vrijwillig	86.785	100.000	84.091
Ouderbijdrage excursies - niet ELOS	10.535	10.000	11.143
Ouderbijdrage bijzonder klassen (BC ISC IBC)	720	3.000	3.430
Ouderbijdrage taalcertificaten en ECDL	14.109	8.500	9.942
Subsidie Europees Platform / Nuffic	6.160	-	6.840
Aanv. Inkomsten cluster 1 en 2	4.750	4.500	7.750
Inkomsten personeelscommissie	9.960	9.600	9.676
Detacheringssinkomsten samenwerkingsverband	102.926	100.598	30.198
Overige baten	113.065	87.016	142.985
Totaal overige baten	503.642	453.478	499.479
Verschil rekening - begroting	50.164		
Verschil rekening - rekening		4.163	

Bijdrage Maskil

De bijdrage van Steunfonds Stichting Maskil bedroeg in 2020 € 50.000. Deze inkomsten zijn in de geconsolideerde cijfers weggevallen tegen de corresponderende uitgaaf bij het steunfonds. In 2021 heeft geen ondersteuning plaatsgevonden.

Opbrengsten verhuur

De inkomsten uit verhuur vertonen een grillig verloop ten opzichte van het voorafgaand jaar en de begroting. De corona-crisis is hiervan de voornaamste oorzaak.

Detachering personeel

Onder deze post vallen de inkomsten uit detachering van medewerkers bij derden.

Bijdrage leerlingtesten

Dit betreft de bijdrage die ouders betalen voor onderzoeken.

Ouderbijdrage - vrijwillig

Van de vrijwillige ouderbijdrage wordt jaarlijkse circa 80% gerealiseerd. Ingaande schooljaar 2017-2018 bedraagt het normbedrag € 55 per leerling. Als gevolg van de corona-crisis zijn er veel activiteiten weggevallen.

Ouderbijdrage - overig

Deze inkomsten spreken voor zich. Het niveau is betrekkelijk stabiel.

Subsidie Europees Platform / Nuffic

Van Nuffic worden subsidies ontvangen voor activiteiten op het gebied van internationalisering. (inzetten van buitenlandse taalassistenten en uitwisselingen)

Aanv. Inkomsten cluster 1 en 2

Dit betreft aanvullende inkomsten voor leerlingen die intensieve zorg nodig hebben, bijvoorbeeld vanwege slechthoortheid of doofheid.

Inkomsten personeelscommissie

Deze inkomsten betreffen de bijdragen die van personeelsleden wordt gevraagd in het personeelsuitje en andere (personeels-) activiteiten.

Inkomsten samenwerkingsverband

Deze inkomsten betreffen de 100% dekking van de medewerkers van het samenwerkingsverband die via het Ichthus College worden verlonen. Aanvankelijk was dit voor 2020 niet voorzien. Niettemin zijn er vanaf schooljaar 20-21 weer twee personen gedetacheerd. Deze detachering wordt per 1 maart 2022 beëindigd.

Overige baten

Onder de overige baten vallen inkomsten met een vaak incidenteel karakter, bijvoorbeeld voor het meedraaien in bepaalde projecten, (niet-overheids) subsidieregelingen, mediatheek-inkomsten en dergelijke.

LASTEN

	rekening 2021	begroting 2021	rekening 2020
	€	€	€
Personele lasten			
Brutolonen en salarissen	10.340.102		9.812.221
Sociale lasten	1.316.865	-	1.211.979
Pensioenlasten	1.782.755	-	1.556.013
Reiskosten vergoedingen	78.995		75.761
Lonen en salarissen	13.518.717	12.834.704	12.655.974
Dotaties personele voorzieningen	286.527	-	85.192
Personeel niet in loondienst	273.963	250.000	246.901
Uitzendkrachten	179.686	34.300	59.892
Overig	232.412	261.595	248.715
Overige personele lasten	972.588	545.895	640.700
Af: uitkeringen	141.398-	27.500-	103.901-
Totaal personele lasten	14.349.907	13.353.099	13.192.773
Verschil rekening - begroting	996.808		
Verschil rekening - rekening		1.157.134	

	afwijking begroting - realisatie	rekening 2021	begroting 2021	rekening 2020
<u>Aantal fte's</u>				
Directie	-	6,0000	6,0000	6,0000
OP	4,9475-	116,3111	111,3636	111,5072
OOP	0,0384	42,0602	42,0986	41,4981
	4,9091-	164,3713	159,4622	159,0053

<u>Lonen en salarissen per fte (GPL)</u>		82.245	80.487	79.595
afwijking 2021 ten opzichte van 2020	3,33%			
afwijking ten opzichte van begroting 2021	2,18%			

Lonen en salarissen, afwijking t.o.v. begroting

Afwijking fte x kosten per fte geeft	4,91	x	€ 82.245	=	403.749
Afwijking kosten per fte x aantal fte	€ 1.758	x	159,46	=	280.264
Afwijking ten opzichte van begroting					<u>684.013</u>

De over 2021 gerealiseerde formatie wijkt 4,9 fte af van de begroting. Hierbij moet worden bedacht dat de formatie in schooljaar 2021-2022 ruim 10 fte groter is dan in schooljaar 2020-2021. Dit is het gevolg van de gerealiseerde klassenverkleining, en daarmee samenhangende vergroting van de formatie. Deze vergroting is werkt voor 5/12 door in de gemiddelde formatie van 2021. De verhoging van de GPL met 2,18% wordt voor een belangrijk deel veroorzaakt door de loonsverhoging (met terugwerkende kracht) van oktober 2021.

Dotaties personele voorzieningen

Er is een viertal personele voorzieningen. De voorziening voor spaarverlof is met circa € 2.000 afgenomen. De voorziening Verrekening uitkeringskosten is toegenomen met circa € 16.000. De voorziening voor jubileumverplichtingen is afgenomen met € 18.500. De voorziening voor LBP-verlof is toegenomen met € 82.000; er worden relatief veel uren opgespaard.

Onder de post dotaties personele voorzieningen is ook de reservering opgenomen voor verlofuren van het OOP (€ 38.000) en de "over" uren in de jaartaken van het OP (€ 110.500).

In het verslagjaar hebben 5 medewerkers gebruik gemaakt van het generatiepact. Per saldo is € 60.000 aan de reservering toegevoegd. De reserveringen voor verlofuren, over-uren en generatiepact zijn verantwoord onder de kortlopende schulden.

Personeel niet in loondienst

Onder de post "Personeel niet in loondienst" valt het schoonmaakbedrijf. De realisatie is € 15.000 hoger dan begroot, als gevolg van het feit dat er werkzaamheden zijn overgedragen van de eigen schoonmaakdienst. De eigen dienst is nagenoeg opgeheven. In 2021 is voor circa € 10.000 aan onderwijsassistenten ingezet. De kosten zijn verwerkt onder deze rubriek.

Uitzendkrachten

Deze post wijkt zeer aanzienlijk af van de begroting. De oorzaak ligt vooral in vervanging bij ziekte, zowel bij het OP als bij het OOP.

Overig

Onder de post "Overig" vallen onder andere de kosten van de WGA-verzekering, de kosten verwerving en selectie, scholingskosten en dergelijke. De post "overig" is per saldo aanmerkelijk lager dan begroot.

Aan scholing is circa € 40.000 minder uitgegeven dan begroot. Aan werving en selectie is ongeveer € 30.000 meer uitgegeven dan begroot. De overige posten zijn per saldo € 20.000 lager dan begroot.

Uitkeringen

De post uitkeringen is circa € 110.000 hoger dan begroot. Hiervoor zijn diverse redenen: uitkering bij zwangerschap, uitkering bij ziekte of tijdelijke arbeidsongeschiktheid.

Afschrijvingen op materiële vaste activa

Afschrijvingen op gebouwen
Afschrijvingen inventaris en apparatuur
Afschrijvingen hard- en software
Afschrijvingen boekenfonds
Totaal afschrijvingen op materiële vaste activa
Verschil rekening - begroting
Verschil rekening - rekening
De post afschrijvingen is relatief stabiel.

rekening 2021	begroting 2021	rekening 2020
€	€	€
40.075	40.075	40.075
200.452	202.295	174.524
168.155	180.460	146.736
211.527	224.999	216.838
620.209	647.829	578.173
27.619-		
	42.036	

Huisvestingslasten

Dotatie onderhoudsvoorziening
Onderhoud gebouwen in installaties
Energie en water
Heffingen
Overige huisvestingslasten
Totaal huisvestingslasten
Verschil rekening - begroting
Verschil rekening - rekening

rekening 2021	begroting 2021	rekening 2020
€	€	€
300.000	300.000	300.000
96.898	85.000	116.872
171.861	167.500	175.036
9.250	12.500	10.277
36.930	36.000	26.818
614.939	601.000	629.003
13.939		
	14.064-	

Dotatie onderhoudsvoorziening

De toevoeging aan de voorziening groot onderhoud is conform begroting.

Onderhoud gebouwen in installaties

De post onderhoud gebouwen en installaties wijkt aanmerkelijk af van de begroting, maar ligt lager dan het niveau van 2020. Ook in 2021 zijn relatief forse uitgaven gedaan voor onderhoud aan diverse installaties.

Energie en water

De energiekosten zijn iets hoger dan begroot.

Heffingen

De post heffingen ligt iets lager dan begroot.

Overige huisvestingslasten

Deze post ligt nagenoeg op het niveau van de begroting.

	rekening 2021	begroting 2021	rekening 2020
	€	€	€
Overige instellingslasten			
Kosten van administratie en beheer	427.340	475.688	429.170
Inventaris, apparatuur en leermiddelen	545.727	538.640	486.481
Overige kosten	528.685	415.993	458.889
Totaal overige instellingslasten	1.501.753	1.430.321	1.374.540
Verschil rekening - begroting	71.431		
Verschil rekening - rekening		127.213	

Kosten van administratie en beheer

Het achterblijven van de kosten van beheer en administratie is net als vorig jaar (deels) terug te voeren tot de corona-crisis.

Inventaris, apparatuur en leermiddelen

De stijging van deze post wordt vooral veroorzaakt door de stijging van de post leermiddelen, waaronder begrepen de kosten van leerlinglicenties.

Overige kosten

Deze post is hoger dan vorig jaar, en ook hoger dan begroot. De afwijkingen zitten vooral in corona gerelateerde kosten, bijvoorbeeld extra kosten voor examenkandidaten, voor de introductiedagen en voor de cultuurdag.

De kosten voor PR en Open dag zijn circa € 40.000 hoger dan begroot.

De honoraria van de accountant zijn ten laste gebracht van de stichting, één en ander zoals bedoeld in artikel 2:382a BW.

	rekening 2021	begroting 2021	rekening 2020
	€	€	€
Onderzoek van de jaarrekening 2021	19.527	20.000	
Onderzoek van de jaarrekening 2020	2.060-		19.000
Onderzoek van de jaarrekening 2019			319
Fiscale adviezen	4.739		743
	22.206	20.000	20.062

FINANCIËLE BATEN EN LASTEN

Financiële baten en lasten

	rekening 2021	begroting 2021	rekening 2020
	€	€	€
Rentebaten bankrekeningen	3.350-	20.000-	14.489-
Dividenden	623	4.600	4.633
Koersresultaat meegeconsolideerde effecten	143.654	20.000	33.548
Totaal financiële baten en lasten	140.927	4.600	23.692
Verschil rekening - begroting	136.327		
Verschil rekening - rekening		117.235	

Rente-baten

De rente-inkomsten zijn negatief; vanaf april 2020 wordt door de bank negatieve rente in rekening gebracht. Hier was in de begroting 2021 ook nog rekening mee gehouden. Vanaf het tweede kwartaal 2021 wordt gebruik gemaakt van schatkistbankieren, waardoor geen negatieve rente meer verschuldigd is.

Dividenden

De dividenden zijn afkomstig van de meegeconsolideerde steunstichting. De fondsen geven vanaf 2021 minder dividend; er wordt meer ingezet op het realiseren van waardeinstijging.

Koersresultaat effecten

De koersresultaten zijn behaald door de steunstichting. De middelen van de steunstichting zijn voor een belangrijk deel ondergebracht in een effectenportefeuille. Er wordt gebruik gemaakt van de (ING) beleggingsstrategie "Index", met een neutraal profiel. Er is sprake van een brede spreiding van de portefeuille over de beleggingscategorieën obligaties, liquiditeiten, aandelen en (beursgenoteerd) onroerend goed. Binnen de aandelenportefeuille wordt breed gespreid over regio's. Over geheel 2021 was sprake van een positief (beleggings) jaar, hetgeen tot uiting komt in het positieve koersresultaat. Het positieve koersresultaat blijft belegd in de effectenportefeuille, en is derhalve (nog) niet gerealiseerd.

7. Analyse verschillen begroting - realisatie & resultaatbestemming

ANALYSE

	€	
enkelvoudige begroting Ichthus College	383.917-	(negatief)
enkelvoudige begroting Stichting Steunfonds Maskil	33.850-	(negatief)
geconsolideerde begroting	417.767-	(negatief)
geconsolideerde exploitatierekening	964.304	(positief)
AFWIJKING VAN BEGROTING	positief	<u>1.382.071</u>

BATEN

	meer resultaat	minder resultaat
Rijksbijdragen	2.250.139	
Overige baten	50.164	

LASTEN

Personele lasten		996.808
Afschrijvingen	27.619	
Huisvestingslasten		13.939
Overige instellingslasten		71.431

FINANCIËLE BATEN EN LASTEN

Financiële baten en lasten	136.327	
	2.464.249	1.082.179
		positief <u>1.382.071</u>

RESULTAATBESTEMMING

geconsolideerd resultaat 2021	964.304
ten gunste van het stichtingskapitaal van de steunstichting	138.509
resteert voor resultaatbestemming Ichthus College	825.795
de volgende mutaties vinden plaats in de reserves:	
af: toevoeging aan bestemmingsreserve NPO-gelden	1.129.247-
bij: vrijval Reserve huisvesting	40.075
bij: vrijval bestemmingsreserve Slob-gelden	250.542
onttrekking aan algemene reserve Ichthus College	<u>12.835-</u>

WNT-verantwoording

WNT-verantwoording 2021

Ichthus College Veenendaal
Brinnummer 06SU

Per 1 januari 2013 is de Wet Normering bezoldiging topfunctionarissen publieke en semipublieke sector ingegaan.

Deze verantwoording is opgesteld op basis van de op het Ichthus College van toepassing zijnde regelgeving.

driejaarsgemiddelde van de totale baten per kalenderjaar	4	punten
driejaarsgemiddelde van het aantal leerlingen	2	punten
gewogen aantal onderwijssoorten	3	punten
	<u>9</u>	<u>punten</u>

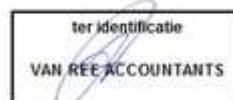
leidt tot indeling in klasse D

Het bezoldigingsmaximum in 2021 voor het Ichthus College is € 163.000

1. Bezoldiging topfunctionarissen**1a. Leidinggevende topfunctionarissen en gewezen topfunctionarissen met dienstbetrekking.**

GEGEVENS 2021	J.J. van Dam
Functie	Voorzitter College van Bestuur
Aanvang en einde functievervulling in 2020	1/1 - 31/12
Omvang dienstverband	1
Gewezen topfunctionaris	nee
(Fictieve) dienstbetrekking	ja
Individueel WNT-maximum	163.000
Beloning	135.569
Belastbare onkostenvergoedingen	-
Beloningen betaalbaar op termijn	<u>22.491</u>
Subtotaal	<u>158.060</u>
-/- Onverschuldigd betaald bedrag	-
Totaal bezoldiging	<u><u>158.060</u></u>

GEGEVENS 2020	J.J. van Dam
Functie	Voorzitter College van Bestuur
Aanvang en einde functievervulling in 2020	1/1 - 31/12
Omvang dienstverband	1
Gewezen topfunctionaris	nee
(Fictieve) dienstbetrekking	ja
Individueel WNT-maximum	157.000
Beloning	135.569
Belastbare onkostenvergoedingen	-
Beloningen betaalbaar op termijn	<u>20.817</u>
Subtotaal	<u>156.386</u>
-/- Onverschuldigd betaald bedrag	-
Totaal bezoldiging	<u><u>156.386</u></u>



1b. Leidinggevende topfunctionarissen zonder dienstbetrekking

niet van toepassing

1c. Toezichthoudende topfunctionarissen

	Mr. J.G.N. Schreuders	Prof. Dr. H. van den Belt	Drs. J.J. van Bennekom RA		Mevrouw S.M.I. Rustenhoven - Jongsma	J. van Dam	M.C. van Dam MScBA	Drs A.W. van Vugt
GEGEVENS 2021								
Functie	Voorzitter RVT	Lid RVT	Lid RVT		Lid RVT	Lid RVT	Lid RVT	Lid RVT
Aanvang en einde functievervulling in 2021	1/1 - 31/12	1/1 - 31/12	1/1 - 31/12		1/1 - 31/12	1/1 - 31/12	1/1 - 31/12	1/1 - 31/12
Bezoldiging	€ 3.375	€ 2.250	€ 2.250		€ 2.250	€ 2.250	€ 2.250	€ 2.250
Individueel bezoldigingsmaximum	€ 24.450	€ 16.300	€ 16.300		€ 16.300	€ 16.300	€ 16.300	€ 16.300
-/- onverschuldigd betaald en nog niet terugontvangen	n.v.t.	n.v.t.	n.v.t.		n.v.t.	n.v.t.	n.v.t.	n.v.t.
Bezoldiging	€ 3.375	€ 2.250	€ 2.250		€ 2.250	€ 2.250	€ 2.250	€ 2.250
Reden waarom de overschrijding al dan niet is toegestaan	n.v.t.	n.v.t.	n.v.t.		n.v.t.	n.v.t.	n.v.t.	n.v.t.
Toelichting op de vordering wegens onverschuldigde betaling	n.v.t.	n.v.t.	n.v.t.		n.v.t.	n.v.t.	n.v.t.	n.v.t.

	Mr. J.G.N. Schreuders	Prof. Dr. H. van den Belt	Drs. J.J. van Bennekom RA	B.J. van den Broek MSc		Mevrouw S.M.I. Rustenhoven - Jongsma	J. van Dam	M.C. van Dam MScBA	Drs A.W. van Vugt
GEGEVENS 2020									
Functie	Voorzitter RVT	Lid RVT	Lid RVT	Lid RVT		Lid RVT	Lid RVT	Lid RVT	Lid RVT
Aanvang en einde functievervulling in 2019	1/1 - 31/12	1/1 - 31/12	1/1 - 31/12	1/1 - 31/12		1/1 - 31/12	1/1 - 31/12	1/1 - 31/12	1/1 - 31/12
Bezoldiging	€ 4.781	€ 3.187	€ 3.187	€ 937		€ 3.187	€ 3.187	€ 2.250	€ 3.187
Individueel bezoldigingsmaximum	€ 24.450	€ 16.300	€ 16.300	€ 16.300		€ 16.300	€ 16.300	€ 16.300	€ 16.300
-/- onverschuldigd betaald en nog niet terugontvangen	n.v.t.	n.v.t.	n.v.t.	n.v.t.		n.v.t.	n.v.t.	n.v.t.	n.v.t.
Bezoldiging	€ 4.781	€ 3.187	€ 3.187	€ 937		€ 3.187	€ 3.187	€ 2.250	€ 3.187
Reden waarom de overschrijding al dan niet is toegestaan	n.v.t.	n.v.t.	n.v.t.	n.v.t.		n.v.t.	n.v.t.	n.v.t.	n.v.t.
Toelichting op de vordering wegens onverschuldigde betaling	n.v.t.	n.v.t.	n.v.t.	n.v.t.		n.v.t.	n.v.t.	n.v.t.	n.v.t.

1d. Topfunctionarissen en gewezen topfunctionarissen met een bezoldiging van €1.700 of minder

Niet van toepassing

3. Overige rapportageverplichtingen op grond van de WNT

Naast de hierboven vermelde topfunctionarissen zijn er geen overige functionarissen met dienstbetrekking die in 2021 een bezoldiging boven het individuele WNT-maximum hebben ontvangen.

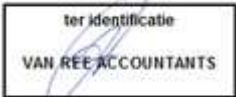


Model E – Verbonden partijen

Model E Verbonden partijen

Naam	Juridische vorm	Statutaire zetel	Code activiteiten	Eigen Vermogen	Resultaat	Art. 2:403 BW	Deelname	Consolidatie
Stichting Samenwerkingsverband Passend Voortgezet Onderwijs Barneveld - Veenendaal	stichting	Veenendaal	4			nee	n.v.t.	nee
Stichting Steunfonds Maskil	stichting	Veenendaal	4	€ 1.474.520	€ 138.509	nee	n.v.t.	ja

Model G – Verantwoording subsidies



Model G Verantwoording subsidies

G1 Subsidies zonder verrekeningsclausule

Omschrijving	kenmerk	datum	toewijzing		prestatie afgerond?
			bedrag toewijzing	in verslagjaar ontvangen	
Subsidie lerarenbeurs A. Rottier	2020-2021 ABLTINS-263756	23-7-2020	8.229	-	ja
Subsidie lerarenbeurs K.J. Averink	2020-2021 ABLTINS-262571	23-7-2020	6.858	-	ja
Subsidie zij-instroom A. van den Berg	2020-2022 0 / 093 / 39996	11-5-2020	20.000	-	ja
Subsidie zij-instroom H. Kieskamp	2021 - 2023 1/258/39992	1-11-2021	20.000	20.000	nee
Subsidie zij-instroom F. van Voorhuizen	2021 - 2023 1/151/39998	19-7-2021	20.000	20.000	nee
Subsidie inhaal en ondersteuningsprogramma's	2020-2021 IOP2-69994-VO	16-10-2020	124.200	-	ja
Subsidie lerarenbeurs A. van Vreeswijk	2021-2022 ABLTINS-338036	19-7-2021	6.172	6.172	nee
Subsidie lerarenbeurs T. Wiersma	2021-2022 ABLTINS-334795	27-6-2021	6.858	6.858	nee
Subsidie lerarenbeurs K. Averink	2021-2022 ABLTINS-333512	27-6-2021	6.858	6.858	nee
Subsidie lerarenbeurs A. Mauritz	2021-2022 ABLTINS-336031	27-6-2021	6.172	6.172	nee
			199.287	66.059	

G2 Subsidies met verrekeningsclausule

G2A

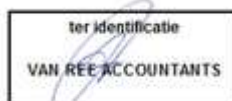
Aflopend per ultimo verslagjaar

Omschrijving	kenmerk	toewijzing		ontvangen t/m verslagjaar	totale kosten	te verrekenen
		datum	Bedrag toewijzing			

G2 B

Doorlopend tot in een volgend verslagjaar

Omschrijving	kenmerk	toewijzing		ontvangen in verslagjaar	lasten in verslagjaar	totale kosten 31-12-20xx	saldo nog te besteden per 31-12-20xx
		datum	Bedrag toewijzing				



Consolidatie en enkelvoudige jaarrekening Ichthus College

ter identificatie
VAN REE ACCOUNTANTS

CONSOLIDATIE EN ENKELVOUDIGE JAARREKENING ICHTHUS COLLEGE

CONSOLIDATIE OVERZICHT PER 31-12-2021

	Ichthus College enkelvoudig €	Steunfonds Maskil enkelvoudig €	eliminatieposten €	Ichthus College geconsolideerd €
ACTIVA				
Vaste activa				
Materiële vaste activa	3.036.333	58.660		3.094.993
Financiële vaste activa	-	1.259.587		1.259.587
	3.036.333	1.318.247	-	4.354.580
Vlottende activa				
Voorraden	2.535			2.535
Vorderingen	429.216	93		429.309
Liquide middelen	6.601.269	157.701		6.758.970
	7.033.020	157.794	-	7.190.814
Totaal activa	10.069.353	1.476.041	-	11.545.394
PASSIVA				
Eigen vermogen	5.728.969	1.474.520		7.203.489
Voorzieningen	1.953.187			1.953.187
Kortlopende schulden	2.387.197	1.521		2.388.718
Totaal passiva	10.069.353	1.476.041	-	11.545.394

STAAT VAN BATEN EN LASTEN 2021

	Ichthus College enkelvoudig €	Steunfonds Maskil enkelvoudig €	eliminatieposten	Ichthus College geconsolideerd
BATEN				
Rijksbijdragen	17.406.543			17.406.543
Overige baten	503.642		-	503.642
Totaal baten	17.910.185	-	-	17.910.185
LASTEN				
Personeelslasten	14.349.907			14.349.907
Afschrijvingen	620.209			620.209
Huisvestingslasten	614.939			614.939
Overige instellingslasten	1.496.069	5.684	-	1.501.753
Totaal lasten	17.081.124	5.684	-	17.086.808
Saldo baten en lasten	829.061	-5.684	-	823.377
FINANCIËLE BATEN EN LASTEN				
	-3.266	144.193	-	140.927
Netto resultaat	825.795	138.509	-	964.304

ICHTHUS COLLEGE**ENKELVOUDIGE BALANS PER**

ACTIVA	31-12-2021		31-12-2020	
	€	€	€	€
Vaste activa				
Materiële vaste activa	3.036.333		2.742.263	
Financiële vaste activa	-		-	
		3.036.333		2.742.263
Vlottende activa				
Vorraden	2.535		943	
Vorderingen	429.216		373.319	
Liquide middelen	6.601.269		5.692.762	
		7.033.020		6.067.024
Totaal activa		<u>10.069.353</u>		<u>8.809.287</u>
PASSIVA				
	€	€	€	€
Eigen vermogen		5.728.969		4.903.174
Voorzieningen		1.953.187		1.790.368
Kortlopende schulden		2.387.197		2.115.745
Totaal passiva		<u>10.069.353</u>		<u>8.809.287</u>

ENKELVOUDIGE STAAT VAN BATEN EN LASTEN

BATEN	rekening 2021		rekening 2020	
	€	€	€	€
Rijksbijdragen	17.406.543		15.290.492	
Overige baten	503.642		549.479	
Totaal baten		17.910.185		15.839.971
LASTEN				
Personeelslasten	14.349.907		13.192.773	
Afschrijvingen	620.209		578.173	
Huisvestingslasten	614.939		629.003	
Overige instellingslasten	1.496.069		1.367.597	
Totaal lasten		17.081.124		15.767.546
Saldo baten en lasten		829.061		72.425
FINANCIËLE BATEN EN LASTEN				
Financiële baten en lasten		3.266-		14.559-
Netto resultaat		<u>825.795</u>		<u>57.866</u>

OVERIGE GEGEVENS

Controleverklaring van de onafhankelijke accountant

Aan: de raad van toezicht van Stichting voor christelijk voortgezet onderwijs op reformatorische grondslag voor Veenendaal en omgeving

A. Verklaring over de in het jaarverslag opgenomen jaarrekening 2021

Ons oordeel

Wij hebben de jaarrekening 2021 van Stichting voor christelijk voortgezet onderwijs op reformatorische grondslag voor Veenendaal en omgeving te Veenendaal gecontroleerd.

Naar ons oordeel:

- geeft de in het jaarverslag opgenomen jaarrekening een getrouw beeld van de grootte en de samenstelling van het vermogen van Stichting voor christelijk voortgezet onderwijs op reformatorische grondslag voor Veenendaal en omgeving op 31 december 2021 en van het resultaat over 2021 in overeenstemming met de Regeling jaarverslaggeving onderwijs;
- zijn de in deze jaarrekening verantwoorde baten en lasten alsmede de balansmutaties over 2021 in alle van materieel belang zijnde aspecten rechtmatig tot stand gekomen in overeenstemming met de in de relevante wet- en regelgeving opgenomen bepalingen, zoals opgenomen in paragraaf 2.3.1. Referentiekader van het Onderwijsaccountantsprotocol OCW 2021.

De jaarrekening bestaat uit:

1. de geconsolideerde en enkelvoudige balans per 31 december 2021;
2. de geconsolideerde en enkelvoudige staat van baten en lasten over 2021; en
3. de toelichting met een overzicht van de gehanteerde grondslagen voor financiële verslaggeving en andere toelichtingen.

De basis voor ons oordeel

Wij hebben onze controle uitgevoerd volgens het Nederlands recht, waaronder ook de Nederlandse controlestandaarden en het Onderwijsaccountantsprotocol OCW 2021 vallen. Onze verantwoordelijkheden op grond hiervan zijn beschreven in de sectie 'Onze verantwoordelijkheden voor de controle van de jaarrekening'.

Wij zijn onafhankelijk van de raad van toezicht van Stichting voor christelijk voortgezet onderwijs op reformatorische grondslag voor Veenendaal en omgeving zoals vereist in de Verordening inzake de onafhankelijkheid van accountants bij assurance-opdrachten (ViO) en andere voor de opdracht relevante onafhankelijkheidsregels in Nederland. Verder hebben wij voldaan aan de Verordening gedrags- en beroepsregels accountants (VGBA).

Wij vinden dat de door ons verkregen controle-informatie voldoende en geschikt is als basis voor ons oordeel.

Naleving anticumulatiebepaling WNT niet gecontroleerd

In overeenstemming met het Controleprotocol WNT 2021 hebben wij de anticumulatiebepaling, bedoeld in artikel 1.6a WNT en artikel 5 lid 1 sub n en o Uitvoeringsregeling WNT, niet gecontroleerd. Dit betekent dat wij niet hebben gecontroleerd of er wel of niet sprake is van een normoverschrijding door een leidinggevende topfunctionaris vanwege eventuele dienstbetrekkingen als leidinggevende topfunctionaris bij andere WNT-plichtige instellingen, alsmede of de in dit kader vereiste toelichting juist en volledig is.

B. Verklaring over de in het jaarverslag opgenomen andere informatie

Het jaarverslag omvat andere informatie, naast de jaarrekening en onze controleverklaring daarbij. Op grond van onderstaande werkzaamheden zijn wij van mening dat de andere informatie:

- met de jaarrekening verenigbaar is en geen materiële afwijkingen bevat;
- alle informatie bevat die op grond van de Regeling jaarverslaggeving onderwijs en paragraaf '2.2.2 Bestuursverslag' van het Onderwijsaccountantsprotocol OCW 2021 is vereist.

Wij hebben de andere informatie gelezen en hebben op basis van onze kennis en ons begrip, verkregen vanuit de jaarrekeningcontrole of anderszins, overwogen of de andere informatie materiële afwijkingen bevat.

Met onze werkzaamheden hebben wij voldaan aan de vereisten in de Regeling jaarverslaggeving onderwijs, paragraaf '2.2.2 Bestuursverslag' van het Onderwijsaccountantsprotocol OCW 2021 en de Nederlandse Standaard 720. Deze werkzaamheden hebben niet dezelfde diepgang als onze controlewerkzaamheden bij de jaarrekening.

Het bestuur is verantwoordelijk voor het opstellen van de andere informatie, waaronder het bestuursverslag en de overige gegevens in overeenstemming met de Regeling jaarverslaggeving onderwijs en de in de relevante wet- en regelgeving opgenomen bepalingen, zoals opgenomen in paragraaf 2.2.2 'Bestuursverslag' van het Onderwijsaccountantsprotocol OCW 2021.

C. Beschrijving van verantwoordelijkheden met betrekking tot de jaarrekening

Verantwoordelijkheden van het bestuur en de raad van toezicht voor de jaarrekening

Het bestuur is verantwoordelijk voor het opmaken en getrouw weergeven van de jaarrekening, in overeenstemming met de Regeling jaarverslaggeving onderwijs. Het bestuur is ook verantwoordelijk voor het rechtmatig tot stand komen van de in de jaarrekening verantwoorde baten en lasten alsmede de balansmutaties, in overeenstemming met de in de relevante wet- en regelgeving opgenomen bepalingen, zoals opgenomen in paragraaf 2.3.1 'Referentiekader' van het

Onderwijscontroleprotocol OCW 2021. In dit kader is het bestuur tevens verantwoordelijk voor een zodanige interne beheersing die het bestuur noodzakelijk acht om het opmaken van de jaarrekening en de naleving van die relevante wet- en regelgeving mogelijk te maken zonder afwijkingen van materieel belang als gevolg van fouten of fraude.

Bij het opmaken van de jaarrekening moet het bestuur afwegen of de onderwijsinstelling in staat is om haar activiteiten in continuïteit voort te zetten. Op grond van genoemde verslaggevingsstelsel moet het bestuur de jaarrekening opmaken op basis van de continuïteitsveronderstelling, tenzij het bestuur het voornemen heeft om de onderwijsinstelling te liquideren of de activiteiten te beëindigen of als beëindiging het enige realistische alternatief is. Het bestuur moet gebeurtenissen en omstandigheden waardoor gerede twijfel zou kunnen bestaan of de onderwijsinstelling haar activiteiten in continuïteit kan voortzetten toelichten in de jaarrekening.

De raad van toezicht is verantwoordelijk voor het uitoefenen van toezicht op het proces van financiële verslaggeving van de onderwijsinstelling.

Onze verantwoordelijkheden voor de controle van de jaarrekening

Onze verantwoordelijkheid is het zodanig plannen en uitvoeren van een controleopdracht dat wij daarmee voldoende en geschikte controle-informatie verkrijgen voor het door ons af te geven oordeel.

Onze controle is uitgevoerd met een hoge mate maar geen absolute mate van zekerheid waardoor het mogelijk is dat wij tijdens onze controle niet alle materiële fouten en fraude ontdekken.

Afwijkingen kunnen ontstaan als gevolg van fraude of fouten en zijn materieel indien redelijkerwijs kan worden verwacht dat deze, afzonderlijk of gezamenlijk, van invloed kunnen zijn op de economische beslissingen die gebruikers op basis van deze jaarrekening nemen. De materialiteit beïnvloedt de aard, timing en omvang van onze controlewerkzaamheden en de evaluatie van het effect van onderkende afwijkingen op ons oordeel.

Wij hebben deze accountantscontrole professioneel kritisch uitgevoerd en hebben waar relevant professionele oordeelsvorming toegepast in overeenstemming met de Nederlandse controlestandaarden, het Onderwijsaccountantsprotocol OCW 2021, ethische voorschriften en de onafhankelijkheidseisen. Onze controle bestond onder andere uit:

- het identificeren en inschatten van de risico's
 - dat de jaarrekening afwijkingen van materieel belang bevat als gevolg van fouten of fraude,
 - van het niet rechtmatig tot stand komen van baten en lasten alsmede de balansmutaties, die van materieel belang zijn,
- het in reactie op deze risico's bepalen en uitvoeren van controlewerkzaamheden en het verkrijgen van controle-informatie die

voldoende en geschikt is als basis voor ons oordeel. Bij fraude is het risico dat een afwijking van materieel belang niet ontdekt wordt groter dan bij fouten. Bij fraude kan sprake zijn van samenspanning, valsheid in geschrifte, het opzettelijk nalaten transacties vast te leggen, het opzettelijk verkeerd voorstellen van zaken of het doorbreken van de interne beheersing;

- het verkrijgen van inzicht in de interne beheersing die relevant is voor de controle met als doel controlewerkzaamheden te selecteren die passend zijn in de omstandigheden. Deze werkzaamheden hebben niet als doel om een oordeel uit te spreken over de effectiviteit van de interne beheersing van de onderwijsinstelling;
- het evalueren van de geschiktheid van de gebruikte grondslagen voor financiële verslaggeving, de gebruikte financiële rechtmatigheidscriteria en het evalueren van de redelijkheid van schattingen door het bestuur en de toelichtingen die daarover in de jaarrekening staan;
- het vaststellen dat de door het bestuur gehanteerde continuïteitsveronderstelling aanvaardbaar is. Tevens het op basis van de verkregen controle-informatie vaststellen of er gebeurtenissen en omstandigheden zijn waardoor gerede twijfel zou kunnen bestaan of de onderwijsinstelling haar activiteiten in continuïteit kan voortzetten. Als wij concluderen dat er een onzekerheid van materieel belang bestaat, zijn wij verplicht om aandacht in onze controleverklaring te vestigen op de relevante gerelateerde toelichtingen in de jaarrekening. Als de toelichtingen inadequaat zijn, moeten wij onze verklaring aanpassen. Onze conclusies zijn gebaseerd op de controle-informatie die verkregen is tot de datum van onze controleverklaring. Toekomstige gebeurtenissen of omstandigheden kunnen er echter toe leiden dat een instelling haar continuïteit niet langer kan handhaven;
- het evalueren van de presentatie, structuur en inhoud van de jaarrekening en de daarin opgenomen toelichtingen; en
- het evalueren of de jaarrekening een getrouw beeld geeft van de onderliggende transacties en gebeurtenissen en of de in de jaarrekening verantwoorde baten en lasten alsmede de balansmutaties in alle van materieel belang zijnde aspecten rechtmatig tot stand zijn gekomen.

Wij communiceren met de raad van toezicht onder andere over de geplande reikwijdte en timing van de controle en over de significante bevindingen die uit onze controle naar voren zijn gekomen, waaronder eventuele significante tekortkomingen in de interne beheersing.

Barneveld, 16 juni 2022

Van Ree Accountants

J.A. van Ginkel RA MSc

Bijlage: enkelvoudige gegevens Stichting Steunfonds Maskil

ENKELVOUDIGE GEGEVENS STICHTING STEUNFONDS MASKIL

ENKELVOUDIGE BALANS PER

ACTIVA	31-12-2021		31-12-2020	
	€	€	€	€
Vaste activa				
Materiële vaste activa	58.660	58.660	58.660	58.660
Vlottende activa				
vorderingen	93		695	
effecten	1.259.587		1.120.970	
liquide middelen	157.701		157.186	
		1.417.381		1.278.851
Totaal activa		<u>1.476.041</u>		<u>1.337.511</u>

PASSIVA	31-12-2021		31-12-2020	
	€	€	€	€
Eigen vermogen		1.474.520		1.336.011
Vorzieningen		-		-
Kortlopende schulden		1.521		1.500
Totaal passiva		<u>1.476.041</u>		<u>1.337.511</u>

ENKELVOUDIGE STAAT VAN BATEN EN LASTEN

BATEN	rekening 2021		rekening 2020	
	€	€	€	€
Rijksbijdragen	-		-	
Overige baten	-		-	
Totaal baten		-		-
LASTEN				
Personeelslasten	-		-	
Afschrijvingen	-		-	
Huisvestingslasten	-		-	
Overige instellingslasten	5.684		56.943	
Totaal lasten		5.684		56.943
Saldo baten en lasten		5.684-		56.943-
FINANCIËLE BATEN EN LASTEN				
Financiële baten en lasten		144.193		38.251
Netto resultaat		<u>138.509</u>		<u>18.692-</u>